




แผนพัฒนาบุคลากร

พ.ศ. ๒๕๖๗ - ๒๕๖๙

องค์การบริหารส่วนตำบลปาร์อน
อำเภอกาญจนดิษฐ์ จังหวัดสุราษฎร์ธานี



สารบัญ

เรื่อง

หน้า

ส่วนที่ ๑ หลักการและเหตุผล	๑
๑.๑ หลักการและเหตุผล	๑
๑.๒ วัตถุประสงค์	๓
๑.๓ ขอบเขตและแนวทางในการจัดทำแผนการพัฒนาบุคลากร	๔
ส่วนที่ ๒ การวิเคราะห์สถานการณ์พัฒนาบุคลากร	๕
๒.๑ ภารกิจ อำนาจหน้าที่	๕
๒.๒ ภารกิจหลักและภารกิจรอง	๑๘
๒.๓ การวิเคราะห์ความต้องการพัฒนาของบุคลากร	๒๒
๒.๔ การวิเคราะห์สภาพแวดล้อม	๒๔
๒.๕ โครงสร้างการแบ่งส่วนราชการตามแผนอัตรากำลัง ๓ ปี	๒๙
๒.๖ อัตรากำลัง	๓๐
๒.๗ การจำแนกระดับคุณวุฒิทางการศึกษาของบุคลากร	๓๓
๒.๘ สายงานของข้าราชการหรือพนักงานส่วนตำบล	๓๓
๒.๙ โครงสร้างอายุข้าราชการหรือพนักงานส่วนตำบล	๓๔
๒.๑๐ การสูญเสียกำลังคนจากการเกษียณอายุในระยะ ๓ ปี	๓๔
ส่วนที่ ๓ หลักสูตรพัฒนาบุคลากร	๓๕
๓.๑ เป้าหมายของการพัฒนา	๓๕
๓.๒ หลักสูตรการพัฒนาสำหรับข้าราชการหรือพนักงานส่วนตำบล	๓๕
๓.๓ วิธีการพัฒนาบุคลากร	๓๖
๓.๔ การพัฒนาบุคลากร	๓๘
๓.๕ ประกาศคุณธรรมจริยธรรมของพนักงานส่วนตำบลและลูกจ้าง	๓๙
๓.๖ การพัฒนาพนักงานส่วนตำบลตามหลักสูตรสายงาน	๔๐
ส่วนที่ ๔ ยุทธศาสตร์การพัฒนาบุคลากร	๔๓
๔.๑ วิสัยทัศน์ (Vision)	๔๓
๔.๒ พันธกิจด้านการพัฒนาทรัพยากรบุคคล (Mission)	๔๓
๔.๓ ค่านิยม	๔๓
๔.๔ เป้าประสงค์	๔๓
๔.๕ ยุทธศาสตร์การพัฒนาบุคลากร	๔๔
ส่วนที่ ๕ การติดตามประเมินผลการพัฒนาบุคลากร	๕๐
๕.๑ ความรับผิดชอบ	๕๐
๕.๒ การติดตามและประเมินผล	๕๐
๕.๓ บทสรุป	ภาคผนวก

สารบัญ

เรื่อง

หน้า

ภาคผนวก

๑. บทสรุปสำหรับผู้บริหารการสำรวจข้อมูลความต้องการฝึกอบรมของบุคลากร
๒. สำเนาคำสั่งแต่งตั้งคณะกรรมการแผนพัฒนาบุคลากร
๓. สำเนารายงานการประชุมคณะกรรมการแผนพัฒนาบุคลากร

ส่วนที่ ๑ หลักการและเหตุผล

๑.๑ หลักการและเหตุผล

ตามประกาศคณะกรรมการพนักงานส่วนตำบลจังหวัดสุราษฎร์ธานี เรื่อง หลักเกณฑ์และเงื่อนไขเกี่ยวกับการบริหารงานบุคคลขององค์การบริหารส่วนตำบล ลงวันที่ ๒๔ ตุลาคม ๒๕๔๕ และที่แก้ไขเพิ่มเติมถึงปัจจุบัน องค์การบริหารส่วนตำบลป่าบอน ได้จัดทำแผนพัฒนาบุคลากร ๓ ปี (ปี ๒๕๖๖- ๒๕๖๙) ภายใต้อำนาจของหลักเกณฑ์ และกฎหมายที่เกี่ยวข้อง ดังนี้

๑) รัฐธรรมนูญแห่งราชอาณาจักรไทย มาตรา ๒๕๘ ข (๔) ได้กำหนดไว้ว่า “ให้มีการปรับปรุงและพัฒนาการบริหารงานบุคคลภาครัฐเพื่อจูงใจให้ผู้มีความรู้ความสามารถอย่างแท้จริงเข้ามาทำงานในหน่วยงานของรัฐ และสามารถเจริญก้าวหน้าได้ตามความสามารถและผลสัมฤทธิ์ ของงานของแต่ละบุคคล มีความซื่อสัตย์สุจริต กล้าตัดสินใจและกระทำในสิ่งที่ถูกต้องโดยคิดถึงประโยชน์ส่วนรวมมากกว่าประโยชน์ส่วนตัว มีความคิดสร้างสรรค์และคิดค้นนวัตกรรมใหม่ ๆ เพื่อให้การปฏิบัติราชการและการบริหารราชการแผ่นดินเป็นไปอย่างมีประสิทธิภาพ และมีมาตรการคุ้มครองป้องกันบุคลากรภาครัฐจากการใช้อำนาจโดยไม่เป็นธรรมของผู้บังคับบัญชา

๒) พระราชกฤษฎีกาว่าด้วยหลักเกณฑ์และวิธีการบริหารจัดการบ้านเมืองที่ดี พ.ศ. ๒๕๔๖ กำหนดให้ส่วนราชการมีหน้าที่พัฒนาความรู้ในส่วนราชการเพื่อให้มีลักษณะเป็นองค์กรแห่งการเรียนรู้อย่างสม่ำเสมอ โดยต้องรับรู้ข้อมูลข่าวสาร และสามารถประมวลผลความรู้ในด้านต่าง ๆ เพื่อนำมาประยุกต์ใช้ในการปฏิบัติราชการได้อย่างถูกต้อง รวดเร็วและเหมาะสมต่อสถานการณ์ รวมทั้งต้องส่งเสริมและพัฒนาความรู้ความสามารถ สร้างวิสัยทัศน์และปรับเปลี่ยนทัศนคติของข้าราชการในสังกัดให้เป็นบุคลากรที่มีประสิทธิภาพและมีการเรียนรู้ร่วมกัน ทั้งนี้ เพื่อประโยชน์ในการปฏิบัติราชการของส่วนราชการให้สอดคล้องกับการบริหารราชการให้เกิดผลสัมฤทธิ์

๓) ตามประกาศหลักเกณฑ์การจัดทำแผนแม่บทการพัฒนาข้าราชการหรือพนักงานส่วนท้องถิ่น และประกาศคณะกรรมการข้าราชการหรือพนักงานท้องถิ่นเรื่องหลักเกณฑ์และเงื่อนไขเกี่ยวกับการบริหารงานบุคคลขององค์กรปกครองส่วนท้องถิ่น หมวดที่ ๑๒ ส่วนที่ ๓ การพัฒนาข้าราชการหรือพนักงานส่วนท้องถิ่น กำหนดให้องค์กรปกครองส่วนท้องถิ่น (อบจ.เทศบาลอบต. และเมืองพัทยา) มีการพัฒนาผู้ได้รับการบรรจุเข้ารับราชการเป็นข้าราชการหรือพนักงานส่วนท้องถิ่นก่อนมอบหมายหน้าที่ให้ปฏิบัติเพื่อให้รู้ระเบียบแบบแผนของทางราชการ หลักและวิธีปฏิบัติราชการ บทบาท และหน้าที่ของข้าราชการหรือพนักงานส่วนท้องถิ่นในระบอบประชาธิปไตยอันมีพระมหากษัตริย์ทรงเป็นประมุข และแนวทางปฏิบัติตนเพื่อเป็นข้าราชการหรือพนักงานส่วนท้องถิ่นที่ดี โดยองค์กรปกครองส่วนท้องถิ่น (อบจ.เทศบาลอบต. และเมืองพัทยา) ต้องดำเนินการพัฒนาให้ครบถ้วนตามหลักสูตรที่คณะกรรมการข้าราชการหรือพนักงานส่วนท้องถิ่น (ก.จ.ก.ท.จ. และ ก.อบต.จังหวัด) กำหนด และกำหนดให้องค์กรปกครองส่วนท้องถิ่น (อบจ.เทศบาลอบต.และเมืองพัทยา) จัดทำแผนการพัฒนาบุคลากร เพื่อเพิ่มพูนความรู้ ทักษะ ทัศนคติที่ดี คุณธรรม และจริยธรรม อันจะทำให้ปฏิบัติหน้าที่ราชการในตำแหน่งนั้นได้อย่างมีประสิทธิภาพ ในการจัดทำแผนการพัฒนาข้าราชการหรือพนักงานส่วนท้องถิ่น ต้องกำหนดตามกรอบของแผนพัฒนาที่คณะกรรมการกลางข้าราชการหรือพนักงานส่วนท้องถิ่น(ก.จ. ก.ท.และ ก.อบต.) กำหนด โดยให้กำหนดเป็นแผนการพัฒนาบุคลากรขององค์กรปกครองส่วนท้องถิ่น มีระยะเวลา ๓ ปี ตามกรอบของแผนอัตรากำลังขององค์กรปกครองส่วนท้องถิ่น (อบจ.เทศบาลอบต. และเมืองพัทยา) นั้น

๔) สถานการณ์การเปลี่ยนแปลงภายใต้กระแสแห่งการปฏิรูประบบราชการ และการเปลี่ยนแปลงด้านเทคโนโลยีการบริหารจัดการยุคใหม่ ผู้นำหรือผู้บริหารองค์การต่างๆ ต้องมีความตื่นตัวและเกิดความพยายามปรับตัวในรูปแบบต่างๆ โดยเฉพาะการเร่งรัดพัฒนาทรัพยากรมนุษย์และองค์การ การปรับเปลี่ยนวิธีคิด วิธีการทำงาน เพื่อแสวงหารูปแบบใหม่ ๆ และนำระบบมาตรฐานในระดับต่าง ๆ มาพัฒนาองค์การ ซึ่งนำไปสู่แนวคิดการพัฒนากระบวนการบริหารความรู้ภายในองค์การ เพื่อให้องค์การสามารถใช้และพัฒนาความรู้ที่มีอยู่ภายในองค์การได้อย่างมีประสิทธิภาพและปรับเปลี่ยนวิทยาการความรู้ใหม่มาใช้กับองค์การได้อย่างเหมาะสม

เพื่อให้สอดคล้องกับแนวทางดังกล่าวองค์การบริหารส่วนตำบลป่าร้อน จึงได้จัดทำแผนการพัฒนาบุคลากร ๓ ปี ประจำปีงบประมาณ ๒๕๖๗-๒๕๖๙ ขึ้น เพื่อใช้เป็นแนวทางในการพัฒนาข้าราชการ พนักงานส่วนตำบลข้าราชการหรือพนักงานครูและบุคลากรทางการศึกษา และพนักงานจ้างเป็นเครื่องมือในการบริหารงานบุคคล อีกทั้งยังเป็นการพัฒนาเพื่อเพิ่มพูนความรู้ ทักษะ ทักษะที่ดี คุณธรรม จริยธรรมของบุคลากรองค์การบริหารส่วนตำบลป่าร้อน อำเภอกาญจนดิษฐ์ จังหวัดสุราษฎร์ธานี ในการปฏิบัติราชการและตอบสนองความต้องการของประชาชนได้อย่างมีประสิทธิภาพและประสิทธิผล

๑.๒ วัตถุประสงค์

๑) เพื่อให้องค์การบริหารส่วนตำบลป่าร้อน มีการพัฒนาบุคลากรขององค์การบริหารส่วนตำบลป่าร้อน เป็นไปตามหลักสูตรมาตรฐานกำหนดตำแหน่งและตามที่ ก.อบต. กำหนด

๒) เพื่อให้องค์การบริหารส่วนตำบลป่าร้อน มีเครื่องมือในการส่งเสริมให้บุคลากรองค์การบริหารส่วนตำบลป่าร้อน มีรอบความรู้ทักษะ และสมรรถนะ ที่เหมาะสมในการปฏิบัติงาน ตามมาตรฐานที่คณะกรรมการข้าราชการหรือพนักงานส่วนตำบล (ก.อบต.)

๓) เพื่อให้ข้าราชการหรือพนักงานส่วนตำบล มีการบริหารการเรียนรู้และพัฒนาตนเอง โดยการประเมินและวางแผนการพัฒนาของตนเองอย่างต่อเนื่อง เพื่อให้สามารถทำงานได้อย่างมีประสิทธิภาพ ในบริบทที่เปลี่ยนแปลงอย่างรวดเร็ว

๔) เพื่อให้บุคลากรมีความรู้ทั้งในด้านพื้นฐานในการปฏิบัติราชการ ด้านการพัฒนาเกี่ยวกับงานในหน้าที่ ด้านความรู้ความสามารถและทักษะของงานแต่ละตำแหน่ง ด้านการบริหารและด้านคุณธรรมและจริยธรรม

๕) เพื่อให้องค์การบริหารส่วนตำบลป่าร้อน สร้างองค์กรแห่งการเรียนรู้ ที่เอื้อให้บุคลากรเกิดการเรียนรู้และการพัฒนาอย่างต่อเนื่อง เพื่อพัฒนาและปรับปรุงการปฏิบัติราชการ สร้างสรรค์นวัตกรรมทั้งผลผลิตและการให้บริการ เพื่อเพิ่มประสิทธิภาพและประสิทธิผลในการบรรลุเป้าหมายตามภารกิจหน้าที่

๑.๓ ขอบเขตและแนวทางในการจัดทำแผนการพัฒนาบุคลากร

แผนการพัฒนาบุคลากร ๓ ปี ขององค์การบริหารส่วนตำบลป่าร่อน มีขอบเขต เนื้อหาครอบคลุมในด้านต่าง ๆ ดังต่อไปนี้เช่น

๑) การกำหนดหลักสูตร การพัฒนาหลักสูตร วิธีการพัฒนา ระยะเวลาและงบประมาณในการพัฒนา พนักงานส่วนตำบลข้าราชการหรือพนักงานครูและบุคลากรทางการศึกษา และพนักงานจ้างให้มีความสอดคล้องกับตำแหน่งและระดับตำแหน่งในแต่ละสายงาน ที่ดำรงอยู่ตามกรอบแผนพัฒนาบุคลากร ๓ ปี

๒) ให้บุคลากรขององค์การบริหารส่วนตำบลป่าร่อน ต้องได้รับการพัฒนาความรู้ ความสามารถในหลักสูตรใดหลักสูตรหนึ่ง หรือหลายหลักสูตรอย่างน้อยปีละ ๑ ครั้ง หรือตามที่ผู้บริหารท้องถิ่นเห็นสมควร ได้แก่ ๑) หลักสูตรความรู้พื้นฐานในการปฏิบัติราชการ ๒) หลักสูตรการพัฒนาเกี่ยวกับงานในหน้าที่รับผิดชอบ ๓) หลักสูตรความรู้ และทักษะเฉพาะของงานในแต่ละตำแหน่งตามมาตรฐานกำหนดตำแหน่ง ๔) หลักสูตรด้านการบริหาร และ ๕) หลักสูตรด้านคุณธรรมและจริยธรรม

๓) วิธีการพัฒนาบุคลากร ให้องค์การบริหารส่วนตำบลป่าร่อน เป็นหน่วยดำเนินการเอง หรือดำเนินการร่วมกับ ก.ท. และ ก.อบต. หรือ ก.จ.จ. ก.ท.จ. และ ก.อบต.จังหวัด หรือหน่วยงานอื่นโดยวิธีการพัฒนาวิธีใดวิธีหนึ่งหรือหลายวิธีก็ได้ ตามความจำเป็นและความเหมาะสม ได้แก่ ๑) การปฐมนิเทศ ๒) การฝึกอบรม ๓) การศึกษาหรือดูงาน ๔) การประชุม การประชุมเชิงปฏิบัติการ หรือการสัมมนา ๕) การสอนงาน การให้คำปรึกษาหรือวิธีการอื่นที่เหมาะสม และ ๖) การเรียนรู้ผ่านระบบสื่ออิเล็กทรอนิกส์ (e-Learning)

๔) งบประมาณในการดำเนินการพัฒนาให้องค์การบริหารส่วนตำบลป่าร่อนต้องจัดสรรงบประมาณสำหรับการพัฒนาบุคลากรตามแผนการพัฒนาบุคลากรอย่างชัดเจนแน่นอน โดยคำนึงถึงความประหยัดคุ้มค่า เพื่อให้การพัฒนาบุคลากรเป็นไปอย่างมีประสิทธิภาพและประสิทธิผล

๕) การติดตามประเมินผล ให้องค์การบริหารส่วนตำบลป่าร่อน กำหนดการติดตามประเมินผลการพัฒนาบุคลากรให้สอดคล้องกับทักษะ ความรู้ และสมรรถนะของข้าราชการหรือพนักงานส่วนท้องถิ่นให้บรรลุผลสัมฤทธิ์ตามแผนพัฒนาบุคลากร และเพื่อให้เป็นประโยชน์ในการวางแผนอัตรากำลัง การวางแผนบริหารบุคลากร การวางแผนเส้นทางความก้าวหน้าของบุคลากรซึ่งมีความสำคัญและจำเป็นในการพัฒนาองค์กรปกครองส่วนท้องถิ่นและการวางแผนพัฒนาบุคลากรองค์กรปกครองส่วนท้องถิ่น ๓ ปีถัดไป

ส่วนที่ ๒ การวิเคราะห์สถานการณ์พัฒนาบุคลากร

๒.๑ ภารกิจ อำนาจหน้าที่

การพัฒนาท้องถิ่นขององค์การบริหารส่วนตำบลปาร์อนนั้น เป็นการสร้างความเข้มแข็งของชุมชนในการร่วมคิดร่วมแก้ไขปัญหา ร่วมสร้างร่วมจัดทำส่งเสริมความเข้มแข็งของชุมชนในเขตพื้นที่ขององค์การบริหารส่วนตำบลปาร์อนให้มีส่วนร่วมในการพัฒนาท้องถิ่นในทุกด้าน การพัฒนาองค์การบริหารส่วนตำบลปาร์อนจะสมบูรณ์ได้จำเป็นต้องอาศัยความร่วมมือของชุมชนในพื้นที่เกิดความตระหนักร่วมกันแก้ไขปัญหาและความเข้าใจในแนวทางแก้ไขปัญหากันอย่างจริงจัง องค์การบริหารส่วนตำบลปาร์อนยังได้เน้นให้คนเป็นศูนย์กลางของการพัฒนาในทุกกลุ่มทุกวัยของประชากร นอกจากนี้ยังได้เน้นการส่งเสริมและสนับสนุนให้การศึกษาเด็กก่อนวัยเรียน และพัฒนาเยาวชนให้พร้อมที่จะเป็นบุคลากรที่มีคุณภาพโดยยึดกรอบแนวทางในการจัดระเบียบการศึกษา ส่วนด้านพัฒนาอาชีพนั้นจะเน้นพัฒนาเศรษฐกิจชุมชนพึ่งตนเองในท้องถิ่นและเศรษฐกิจแบบพอเพียงโดยส่วนรวม

การวิเคราะห์ภารกิจ อำนาจหน้าที่ขององค์การบริหารส่วนตำบล ตามพระราชบัญญัติสภาตำบลและองค์การบริหารส่วนตำบล พ.ศ. ๒๕๓๗ แก้ไขเพิ่มเติม (ฉบับที่ ๗) พ.ศ. ๒๕๖๒ และตามพระราชบัญญัติกำหนดแผนและขั้นตอนการกระจายอำนาจให้องค์กรปกครองส่วนท้องถิ่น พ.ศ. ๒๕๔๒ และกฎหมายอื่นขององค์การบริหารส่วนตำบลใช้เทคนิค SWOT เข้ามาช่วย ทั้งนี้เพื่อให้ทราบว่าองค์การบริหารส่วนตำบลมีอำนาจหน้าที่ที่จะเข้าไปดำเนินการแก้ไขปัญหาในเขตพื้นที่ให้ตรงกับความต้องการของประชาชนได้อย่างไร โดยวิเคราะห์จุดแข็ง จุดอ่อน โอกาส ภัยคุกคาม ในการดำเนินการตามภารกิจตามหลัก SWOT องค์การบริหารส่วนตำบลปาร์อนกำหนดวิธีการดำเนินการตามภารกิจสอดคล้องกับแผนพัฒนาเศรษฐกิจและสังคมแห่งชาติ แผนพัฒนาจังหวัด แผนพัฒนาอำเภอ แผนพัฒนาตำบล นโยบายของรัฐบาล และนโยบายของผู้บริหารท้องถิ่น ทั้งนี้สามารถวิเคราะห์ภารกิจให้ตรงกับสภาพปัญหา โดยสามารถกำหนดแบ่งภารกิจได้เป็น ๗ ด้าน ซึ่งภารกิจดังกล่าวถูกกำหนดอยู่ในพระราชบัญญัติสภาตำบลและองค์การบริหารส่วนตำบล พ.ศ. ๒๕๓๗ แก้ไขเพิ่มเติม (ฉบับที่ ๗) พ.ศ. ๒๕๖๒ และตามพระราชบัญญัติกำหนดแผนและขั้นตอนการกระจายอำนาจให้องค์กรปกครองส่วนท้องถิ่น พ.ศ. ๒๕๔๒ แก้ไขเพิ่มเติม (ฉบับที่ ๒) พ.ศ. ๒๕๔๙ ดังนี้

๕.๑ ภารกิจและอำนาจหน้าที่

๕.๑.๑ การพัฒนาด้านโครงสร้างพื้นฐาน มีภารกิจที่เกี่ยวข้องดังนี้

- (๑) จัดให้มีและบำรุงรักษาทางน้ำและทางบก (มาตรา ๖๗ (๑))
- (๒) ให้มีน้ำเพื่อการอุปโภค บริโภค และการเกษตร (มาตรา ๖๘ (๑))
- (๓) ให้มีและบำรุงการไฟฟ้าหรือแสงสว่างโดยวิธีอื่น (มาตรา ๖๘ (๒))
- (๔) ให้มีและบำรุงรักษาทางระบายน้ำ (มาตรา ๖๘ (๓))
- (๕) การสาธารณสุข ปลอดภัยและการก่อสร้างอื่นๆ (มาตรา ๑๖ (๔))
- (๖) การสาธารณสุขการ (มาตรา ๑๖ (๕))

๕.๑.๒ ด้านส่งเสริมคุณภาพชีวิต มีภารกิจที่เกี่ยวข้อง ดังนี้

- (๑) ส่งเสริมการพัฒนาสตรี เด็ก เยาวชน ผู้สูงอายุ และผู้พิการ (มาตรา ๖๗ (๖))

- (๒) ป้องกันโรคและระงับโรคติดต่อ (มาตรา ๖๗ (๓))
- (๓) ให้มีและบำรุงสถานที่ประชุม การกีฬาการพักผ่อนหย่อนใจและสวนสาธารณะ (มาตรา ๖๘ (๔))
- (๔) การสังคมสงเคราะห์ และการพัฒนาคุณภาพชีวิตเด็ก สตรี คนชรา และผู้ด้อยโอกาส (มาตรา ๑๖ (๑๐))
- (๕) การปรับปรุงแหล่งชุมชนแออัดและการจัดการเกี่ยวกับที่อยู่อาศัย (มาตรา ๑๖ (๒))
- (๖) การส่งเสริมประชาธิปไตย ความเสมอภาค และสิทธิเสรีภาพของประชาชน (มาตรา ๑๖ (๕))
- (๗) การสาธารณสุข การอนามัยครอบครัวและการรักษาพยาบาล (มาตรา ๑๖(๑๙))

๕.๑.๓ ด้านการจัดระเบียบชุมชน สังคม และการรักษาความสงบเรียบร้อย มีภารกิจที่เกี่ยวข้อง ดังนี้

- (๑) รักษาความเป็นระเบียบเรียบร้อย การดูแลการจราจร และส่งเสริมสนับสนุนหน่วยงานอื่นในการปฏิบัติหน้าที่ดังกล่าว (มาตรา ๖๗ (๑/๑))
- (๒) การป้องกันและบรรเทาสาธารณภัย (มาตรา ๖๗ (๔))
- (๓) การคุ้มครองดูแลและรักษาทรัพย์สินอันเป็นสาธารณสมบัติของแผ่นดิน (มาตรา ๖๘ (๘))
- (๔) การผังเมือง (มาตรา ๖๘ (๑๓))
- (๕) จัดให้มีที่จอดรถ (มาตรา ๑๖ (๓))
- (๖) การรักษาความสะอาดและความเป็นระเบียบเรียบร้อยของบ้านเมือง (มาตรา ๑๖ (๑๓))
- (๗) การควบคุมอาคาร (มาตรา ๑๖ (๒๘))

๕.๑.๔ ด้านการวางแผน การส่งเสริมการลงทุน พาณิชยกรรมและการท่องเที่ยว มีภารกิจที่เกี่ยวข้อง ดังนี้

- (๑) ส่งเสริมให้มีอุตสาหกรรมในครอบครัว (มาตรา ๖๘ (๖))
- (๒) ให้มีและส่งเสริมกลุ่มเกษตรกร และกิจการสหกรณ์ (มาตรา ๖๘ (๕))
- (๓) บำรุงและส่งเสริมการประกอบอาชีพของราษฎร (มาตรา ๖๘ (๗))
- (๔) ให้มีตลาด (มาตรา ๖๘ (๑๐))
- (๕) การท่องเที่ยว (มาตรา ๖๘ (๑๒))
- (๖) กิจการเกี่ยวกับการพาณิชย์ (มาตรา ๖๘ (๑๑))
- (๗) การส่งเสริม การฝึกและประกอบอาชีพ (มาตรา ๑๖ (๖))
- (๘) การพาณิชย์กรรมและการส่งเสริมการลงทุน (มาตรา ๑๖ (๗))

๕.๑.๕ ด้านการบริหารจัดการและการอนุรักษ์ทรัพยากรธรรมชาติและสิ่งแวดล้อม มีภารกิจที่เกี่ยวข้อง ดังนี้

- (๑) คຸ້มครอง ดูแล และบำรุงรักษาทรัพยากรธรรมชาติและสิ่งแวดล้อม (มาตรา ๖๗ (๗))
- (๒) รักษาความสะอาดของถนน ทางน้ำ ทางเดิน และที่สาธารณะ รวมทั้งกำจัดมูลฝอยและสิ่งปฏิกูล (มาตรา ๖๗ (๒))

๕.๑.๖ ด้านการศาสนา ศิลปะวัฒนธรรม จารีตประเพณี และภูมิปัญญาท้องถิ่น มีภารกิจที่เกี่ยวข้อง ดังนี้

- (๑) จัดการ ส่งเสริม และสนับสนุนการจัดการศึกษา ศาสนา วัฒนธรรม และการฝึกอบรมให้แก่ประชาชน รวมทั้งการจัดการหรือสนับสนุนการดูแลและพัฒนาเด็กตามแนวทางที่เสนอแนะจากกองทุนเพื่อความเสมอภาคทางการศึกษา (มาตรา ๖๗ (๕))
- (๒) บำรุงรักษาศิลปะ จารีตประเพณี ภูมิปัญญาท้องถิ่น และวัฒนธรรมอันดีของท้องถิ่น (มาตรา ๖๗ (๘))
- (๓) การจัดการศึกษา (มาตรา ๑๖ (๙))

๕.๑.๗ ด้านการบริหารจัดการและการสนับสนุนการปฏิบัติการของส่วนราชการและองค์กรปกครองส่วนท้องถิ่น มีภารกิจที่เกี่ยวข้อง ดังนี้

- (๑) ปฏิบัติหน้าที่อื่นตามที่ทางราชการมอบหมายโดยจัดสรรงบประมาณหรือบุคลากรให้ตามความจำเป็นและสมควร (มาตรา ๖๗ (๙))
- (๒) ส่งเสริมการมีส่วนร่วมของราษฎร ในการมีมาตรการป้องกัน (มาตรา ๑๖ (๑๖))
- (๓) การประสานและให้ความร่วมมือในการปฏิบัติหน้าที่ขององค์กรปกครองส่วนท้องถิ่น (มาตรา ๑๗ (๓))

ภารกิจทั้ง ๗ ด้านตามที่กฎหมายกำหนดให้อำนาจองค์การบริหารส่วนตำบลสามารถจะแก้ไขปัญหาขององค์การบริหารส่วนตำบลปารอนได้เป็นอย่างดี มีประสิทธิภาพและประสิทธิผล โดยคำนึงถึงความต้องการของประชาชนในเขตพื้นที่ประกอบด้วย การดำเนินการขององค์การบริหารส่วนตำบลจะต้องสอดคล้องกับแผนพัฒนาเศรษฐกิจและสังคมแห่งชาติ แผนพัฒนาจังหวัด แผนพัฒนาอำเภอ แผนพัฒนาตำบล นโยบายของรัฐบาล และนโยบายของผู้บริหารขององค์การบริหารส่วนตำบลเป็นสำคัญ

หมายเหตุ : มาตรา ๖๗,๖๘ หมายถึง พ.ร.บ.สภาตำบลและองค์การบริหารส่วนตำบล พ.ศ.๒๕๓๗ แก้ไขเพิ่มเติม (ฉบับที่ ๗) พ.ศ. ๒๕๖๒ มาตรา ๑๖ หมายถึง พ.ร.บ.กำหนดแผนและขั้นตอนกระจายอำนาจให้แก่องค์กรปกครองส่วนท้องถิ่น พ.ศ. ๒๕๔๒ แก้ไขเพิ่มเติม (ฉบับที่ ๒) พ.ศ. ๒๕๔๙

๕.๒ การวิเคราะห์กรอบการจัดทำยุทธศาสตร์ขององค์การบริหารส่วนตำบล (โดยใช้การวิเคราะห์ SWOT Analysis)

จุดแข็ง (S : Strengths)	จุดอ่อน (W : Weaknesses)
<p>- ด้านสิ่งแวดล้อมและการจัดการขยะ</p> <p>(๑) ประชาชนในพื้นที่ดำเนินการจัดการขยะส่วนใหญ่ได้เอง</p>	<p>- ด้านสิ่งแวดล้อมและการจัดการขยะ</p> <p>(๑) ขาดบุคลากรผู้มีความรู้ความสามารถเฉพาะด้าน</p>
<p>- ด้านการบริหารจัดการบ้านเมืองที่ดี</p> <p>(๑) บุคลากรมีประสบการณ์ในการปฏิบัติหน้าที่ และมีความสามารถในการประสานงานในหน้าที่ รวมทั้งได้รับการฝึกอบรมอย่างต่อเนื่อง</p> <p>(๒) มีการกำหนดแผนอัตรากำลังตามโครงสร้างและจัดโครงสร้างภายในที่เหมาะสมสอดคล้องกับภารกิจ รวมทั้ง มีการแบ่งงานมอบหมายหน้าที่รับผิดชอบ</p> <p>(๓) มีแผนพัฒนาท้องถิ่นที่ครอบคลุมความต้องการของประชาชน และมีระบบติดตามแผนพัฒนาท้องถิ่นที่ชัดเจนและตรวจสอบได้ โดยการนำระบบเทคโนโลยีสารสนเทศมาใช้ในการจัดทำและติดตามแผนพัฒนาท้องถิ่น ตลอดจน การส่งเสริมการมีส่วนร่วมของประชาชนในการบริหารจัดการโดยยึดหลักธรรมาภิบาลรวมทั้ง การเผยแพร่ประชาสัมพันธ์ข้อมูลข่าวสารต่างๆ</p> <p>(๔) สถานที่ปฏิบัติงานได้รับการดูแลความสะอาดอย่างสม่ำเสมอ และมีความเป็นระเบียบเรียบร้อย</p> <p>(๕) การให้ความรู้ความเข้าใจ , แรงจูงใจและสำรวมภาชีอย่างเคร่งครัดเพิ่มมากขึ้น</p> <p>(๖) การบริหารงบประมาณเป็นไปอย่างคุ้มค่าและมีประสิทธิภาพโดยการนำระบบเทคโนโลยีสารสนเทศมาใช้ประกอบการปฏิบัติงานเกี่ยวกับงานจัดทำงบประมาณ</p> <p>(๗) บุคลากรสามารถปฏิบัติหน้าที่ทดแทนในงานป้องกันและบรรเทาสาธารณภัย รวมทั้ง งานรักษาความสงบภายใน (งานเทศกาล) ในเบื้องต้นได้ ตลอดจน มีการจัดตั้งศูนย์อาสาสมัครป้องกันภัยฝ่ายพลเรือน</p>	<p>- ด้านการบริหารจัดการบ้านเมืองที่ดี</p> <p>(๑) มีบุคลากรไม่เพียงพอต่อปริมาณงานที่มีจำนวนมาก ประกอบกับบุคลากรบางส่วนเป็นประชาชนนอกพื้นที่ จึงมีการโอน (ย้าย) เพื่อกลับภูมิลำเนาบ่อยครั้ง ทำให้การปฏิบัติงานเกิดความล่าช้า และขาดความต่อเนื่อง ส่งผลต่อประสิทธิภาพการปฏิบัติงานขององค์กร</p> <p>(๒) บุคลากรบางตำแหน่งยังขาดความรู้ความชำนาญในเรื่องระบบเทคโนโลยีสารสนเทศสำหรับการปฏิบัติงาน รวมทั้ง ยังขาดทักษะความคิดริเริ่มในการเรียนรู้นวัตกรรมใหม่ๆ และภาษาต่างประเทศที่จำเป็น</p> <p>(๓) แผนพัฒนาท้องถิ่นขาดประสิทธิภาพ เนื่องจากมีความโครงการ/กิจกรรม/ความต้องการของประชาชนเป็นจำนวนมาก ซึ่งเกินศักยภาพขององค์กรปกครองส่วนท้องถิ่น รวมทั้ง บุคลากร วัสดุ - อุปกรณ์ หรือระบบสื่อประชาสัมพันธ์สำหรับการส่งเสริมการมีส่วนร่วมของประชาชนยังขาดประสิทธิภาพและยังไม่ทั่วถึง</p> <p>(๔) สถานที่ปฏิบัติงานคับแคบไม่เพียงพอและไม่เหมาะสมต่อการปฏิบัติงาน วัสดุ - อุปกรณ์ชำรุดเสียหาย ไม่ทันสมัย รวมทั้ง ขาดสิ่งอำนวยความสะดวกให้แก่เจ้าหน้าที่และประชาชนผู้มารับบริการที่เพียงพอต่อการปฏิบัติงานและการบริการประชาชน</p> <p>(๕) การจัดเก็บภาษีและค่าธรรมเนียมต่างๆ ขององค์กรปกครองส่วนท้องถิ่นยังไม่ครอบคลุมและทั่วถึง</p>

จุดแข็ง (S : Strengths)	จุดอ่อน (W : Weaknesses)
<p>เพื่อช่วยเหลือการปฏิบัติงานด้านต่างๆ อย่างเข้มแข็งและต่อเนื่อง</p> <p>(๘) ผู้บริหารท้องถิ่นและสมาชิกสภาท้องถิ่นซึ่งมาจากการเลือกตั้ง (รวมทั้ง ผู้ช่วยผู้บริหารท้องถิ่นที่มาจากการแต่งตั้ง) มีการประสานความร่วมมือกับหน่วยงานต่างๆ ทั้งในพื้นที่และนอกพื้นที่อย่างสม่ำเสมอและต่อเนื่อง ตลอดจน มีความรู้ความเข้าใจเกี่ยวกับความต้องการของประชาชนในท้องถิ่นอย่างแท้จริง</p> <p>(๙) มีการนำระบบเทคโนโลยีสารสนเทศสำหรับการปฏิบัติงานด้านต่างๆ มาใช้อย่างมีประสิทธิภาพและคุ้มค่า เช่น ระบบสารบรรณอิเล็กทรอนิกส์ , ระบบสารสนเทศเพื่อการวางแผนและประเมินผลขององค์กรปกครองส่วนท้องถิ่น (e - plan) , ระบบบัญชีขององค์กรปกครองส่วนท้องถิ่น (e - laas) ระบบจัดซื้อจัดจ้างภาครัฐ (e - GP) เป็นต้น</p>	<p>(๖) งบประมาณไม่เพียงพอต่อการพัฒนาเพื่อรองรับการขยายตัวเป็นชุมชนที่อยู่อาศัยหรือเป็นชุมชนท่องเที่ยว</p> <p>(๗) ประชาชนอาจได้รับความเสียหายทั้งชีวิตและทรัพย์สิน เมื่อเกิดเหตุสาธารณภัย เนื่องจากขาดแคลนเจ้าหน้าที่หรืออาสาสมัครที่มีความรู้ความสามารถที่เพียงพอ ตลอดจนอัตราค่าจ้างที่มีไม่เพียงพอในการเฝ้าระวัง หรือการให้ความช่วยเหลือประชาชนและนักท่องเที่ยวได้อย่างทันทั่วทั้งรวมทั้ง ความไม่เป็นระเบียบเรียบร้อยของบ้านเมือง เช่น ขยะมูลฝอยตกค้าง, การขาดวินัยจราจร , สุนัข/แมวจรจัด , การต่อเติมอาคารผิดกฎหมาย, การจำหน่ายสินค้าในที่หรือทางสาธารณะ เป็นต้น</p> <p>(๘) อุปกรณ์ - เครื่องมือ และยานพาหนะ สำหรับการติดต่อประสานงานกับหน่วยงานต่างๆ ขาดความทันสมัยและไม่เพียงพอกับความต้องการ</p> <p>(๙) ระบบอินเทอร์เน็ตของหน่วยงานขาดเสถียรภาพ ทำให้การปฏิบัติงานที่เกี่ยวข้องกับระบบเทคโนโลยีสารสนเทศสำหรับการปฏิบัติงานด้านต่างๆ และการติดต่อประสานงานกับหน่วยงานต่างๆ ที่เกี่ยวข้อง เกิดความล่าช้าและขาดประสิทธิภาพ</p>
<p>- ด้านสังคม</p> <p>(๑) มีศูนย์พัฒนาเด็กเล็กภายใต้การกำกับดูแลขององค์กรปกครองส่วนท้องถิ่น จำนวน ๓ แห่ง ซึ่งมีการจัดเตรียมความพร้อมของอุปกรณ์ สถานที่ บุคลากร และหลักสูตรต่างๆ เพื่อรองรับและให้บริการด้านการศึกษาในระดับปฐมวัย พร้อมทั้งมีการปลูกฝังคุณธรรมจริยธรรมเพื่อให้การบริการด้านการศึกษาแก่เด็กก่อนวัยเรียนเป็นไปอย่างมีประสิทธิภาพ</p> <p>(๒) มีการสนับสนุนการบริการสาธารณสุขให้ประชาชนและอาสาสมัครสาธารณสุขประจำหมู่บ้านได้มีส่วนร่วมในการดำเนินกิจกรรมต่างๆ อย่างต่อเนื่อง</p> <p>(๓) กลุ่มผู้นำชุมชน และกลุ่มต่างๆ ในหมู่บ้าน เช่น กลุ่มเกษตรกร กลุ่มอาชีพ กลุ่มสาธารณสุข ได้รับ</p>	<p>- ด้านสังคม</p> <p>(๑) ศูนย์พัฒนาเด็กเล็กมีความคับแคบ อาคารบางส่วนชำรุดทรุดโทรม ขาดความปลอดภัย และไม่เหมาะสมต่อการจัดการเรียนการสอนให้แก่เด็กเล็ก รวมทั้ง ยังขาดแคลนวัสดุ อุปกรณ์ และเครื่องมือ-เครื่องใช้ ที่เหมาะสมต่อเด็กก่อนวัยเรียน</p> <p>(๒) ประชาชนหรืออาสาสมัครสาธารณสุขประจำหมู่บ้านขาดความรู้ความเข้าใจเกี่ยวกับการดำเนินกิจกรรมต่างๆ ซึ่งต้องดำเนินการให้เป็นไปตามระเบียบข้อบังคับ หรือกฎหมายที่เกี่ยวข้องของทางราชการ</p> <p>(๓) การให้บริการด้านสาธารณสุขยังไม่เพียงพอต่อความต้องการ รวมทั้ง ยังไม่ครอบคลุมทั่วทั้งพื้นที่เขตรับผิดชอบ เนื่องจากขาดแคลนบุคลากร</p>

จุดแข็ง (S : Strengths)	จุดอ่อน (W : Weaknesses)
<p>การสนับสนุนให้มีความเข้มแข็งและมีส่วนร่วมในการพัฒนาท้องถิ่นอย่างต่อเนื่องสม่ำเสมอ</p> <p>(๔) มีการดูแลและการสงเคราะห์แก่เด็ก ผู้สูงอายุ ผู้ป่วย เอดส์ ผู้พิการและผู้ยากไร้ ตามนโยบายและแนวทางปฏิบัติที่รัฐบาลกำหนดอย่างทั่วถึงและต่อเนื่อง</p> <p>(๕) มีการส่งเสริมการออกกำลังกายแก่ประชาชน ด้านการให้ความรู้ อาคารสถานที่หรืออุปกรณ์สำหรับการออกกำลังกาย เพื่อให้ประชาชนตระหนักถึงความสำคัญของการออกกำลังกายมากขึ้น โดยการสนับสนุนกลุ่มหรือชมรมส่งเสริมสุขภาพต่างๆ เพื่อสร้างเสริมสุขภาพอนามัยและลดการแพร่ระบาดของยาเสพติด</p>	<p>(๔) การติดตามดูแลสวัสดิการและสังคมสงเคราะห์ให้แก่ผู้ยากไร้ขาดความต่อเนื่อง เนื่องจากขาดแคลนอัตรากำลัง</p> <p>(๕) ประชาชนและเยาวชนขาดการส่งเสริมและสนับสนุนกิจกรรมทางการกีฬาและนันทนาการ โดยการจัดตั้งศูนย์ออกกำลังกายหรือศูนย์กีฬา รวมทั้ง การแพร่ระบาดของยาเสพติดในกลุ่มประชาชนหรือเยาวชนที่เกิดจากความไม่รู้เท่าไม่ถึงการณ์ ซึ่งอาจทำให้ประชาชนหรือเยาวชนถูกชักจูงหรือมั่วสุมกับยาเสพติด และส่งผลให้มีการแพร่ระบาดของยาเสพติดในเขตพื้นที่รับผิดชอบเพิ่มขึ้น</p>
<p>- ด้านแหล่งน้ำ</p> <p>(๑) องค์กรปกครองส่วนท้องถิ่นมีวิสัยทัศน์และนโยบายด้านการพัฒนาแหล่งน้ำที่ชัดเจน เพื่อส่งเสริมการเกษตรและเพื่ออุปโภค-บริโภคอย่างทั่วถึง</p>	<p>- ด้านแหล่งน้ำ</p> <p>(๑) ประชาชนที่อาศัยอยู่ในเขตพื้นที่รับผิดชอบได้รับความเดือดร้อนจากปัญหาน้ำท่วม เนื่องจากพื้นที่เป็นพื้นที่รองรับน้ำป่าที่ไหลมาจากจังหวัดนครศรีธรรมราช</p>
<p>- ด้านเศรษฐกิจ</p> <p>(๑) การสร้างความเข้มแข็งตามหลักปรัชญาเศรษฐกิจพอเพียง โดยการสนับสนุนการค้าเงินการของกลุ่มอาชีพ หรือกลุ่มเกษตรกรต่างๆ ในพื้นที่ขององค์กรปกครองส่วนท้องถิ่น</p>	<p>- ด้านเศรษฐกิจ</p> <p>(๑) ประชาชนและเกษตรกรขาดการส่งเสริมและพัฒนาด้านการแปรรูปสินค้าทางการเกษตร การพัฒนาผลิตภัณฑ์ หรือด้านอุตสาหกรรมเกษตร เพื่อเพิ่มมูลค่าของสินค้าทางการเกษตร</p> <p>(๒) มีกลุ่มอาชีพหรือองค์กรไม่ครบทุกหมู่บ้าน/ชุมชน รวมทั้ง สมาชิกมีจำนวนน้อยทำให้กลุ่มหรือองค์กรขาดความเข้มแข็ง</p> <p>(๓) ขาดแคลนงบประมาณด้านการส่งเสริมพืชเศรษฐกิจเฉพาะถิ่น</p>
<p>- ด้านโครงสร้างพื้นฐาน</p> <p>(๑) องค์กรปกครองส่วนท้องถิ่นมีวิสัยทัศน์และนโยบายด้านโครงสร้างพื้นฐานที่ชัดเจน และให้ความสำคัญกับการจัดวางผังเมือง เพื่อรองรับการเจริญเติบโตและการท่องเที่ยวของเมืองและจังหวัด</p>	<p>- ด้านโครงสร้างพื้นฐาน</p> <p>(๑) พื้นที่สาธารณะทั้งที่อยู่ภายใต้การดูแลขององค์กรปกครองส่วนท้องถิ่นและหน่วยงานอื่นมีจำนวนจำกัด ทำให้การพัฒนาด้านโครงสร้างพื้นฐานไม่เพียงพอหรือไม่ได้มาตรฐาน</p>

จุดแข็ง (S : Strengths)	จุดอ่อน (W : Weaknesses)
<p>(๒) มีโครงข่ายการคมนาคมที่ครอบคลุมเชื่อมต่อระหว่างถนนสายหลักและถนนสายรองได้อย่างสะดวกและคล่องตัว</p> <p>(๓) บุคลากรมีความรู้ความสามารถ และประสบการณ์ในการปฏิบัติงาน</p>	<p>(๒) การดำเนินการโครงการก่อสร้างเส้นทางคมนาคมและไฟฟ้าสาธารณะ ยังไม่ครอบคลุมในเขตพื้นที่ โดยเฉพาะเส้นทางเชื่อมโยงเฉพาะแห่ง แหล่งชุมชนหรือแหล่งท่องเที่ยวที่สำคัญ เนื่องจากขาดแคลนงบประมาณ รวมทั้ง การดำเนินการอนุญาตสิ่งก่อสร้างต่างๆ ยังไม่สอดคล้องกับการพัฒนา เนื่องจากอยู่ระหว่างดำเนินการจัดวางผังเมือง</p> <p>(๓) เครื่องจักรกล วัสดุ - อุปกรณ์ และเครื่องมือ เครื่องใช้ไม่มีเพียงพอ และมีสภาพชำรุดไม่ทันสมัย ทำให้ต้องบำรุงรักษาอย่างต่อเนื่อง</p>
<p>- ด้านวัฒนธรรม ประเพณี และภูมิปัญญาท้องถิ่น</p> <p>(๑) บุคลากรมีความรู้ความเข้าใจเกี่ยวกับการดำเนินการจัดงานด้านการศึกษาของท้องถิ่น</p> <p>(๒) มีการดำเนินการจัดโครงการ/กิจกรรมเผยแพร่ประชาสัมพันธ์ด้านการท่องเที่ยวอย่างต่อเนื่อง รวมทั้ง จัดสรรงบประมาณและขอรับการสนับสนุนงบประมาณเพื่อดำเนินโครงการพัฒนาแหล่งท่องเที่ยวเชิงนิเวศในพื้นที่อย่างต่อเนื่อง เพื่อให้มีนักท่องเที่ยวเดินทางมาท่องเที่ยวตลอดทั้งปี</p>	<p>- ด้านวัฒนธรรม ประเพณี และภูมิปัญญาท้องถิ่น</p> <p>(๑) การดำเนินการจัดสรรงบประมาณ/โครงการด้านการศึกษายังไม่ครอบคลุมทุกศาสนา</p> <p>(๒) ขาดการบริหารจัดการและงบประมาณด้านการท่องเที่ยวให้มีความเชื่อมโยงทั้งในระดับท้องถิ่น/ระดับจังหวัด/ระดับภูมิภาค/ระดับประเทศ รวมทั้งขาดสิ่งอำนวยความสะดวกขั้นพื้นฐานที่จำเป็น เพื่อให้บริการนักท่องเที่ยว เช่น อาคาร/สถานที่จอดรถ ห้องสุขาสาธารณะ รถสุขาเคลื่อนที่ เป็นต้น</p> <p>(๓) ขาดระบบรักษาความปลอดภัยที่มีประสิทธิภาพ เช่น ระบบกล้องโทรทัศน์วงจรปิด เพื่อสร้างความเชื่อมั่นให้แก่ประชาชนและนักท่องเที่ยว</p>

โอกาส (O : Opportunity)	อุปสรรค (T : Threats)
<p>-ด้านสิ่งแวดล้อมและการจัดการขยะ</p> <p>(๑) มีทรัพยากรธรรมชาติที่อุดมสมบูรณ์และหลากหลาย ได้แก่ ทรัพยากรแหล่งน้ำทรัพยากรป่าไม้ ทรัพยากรสัตว์ป่า เหมาะสมสำหรับเป็นแหล่งที่อยู่อาศัยหรือแหล่งท่องเที่ยวเชิงนิเวศน์</p>	<p>-ด้านสิ่งแวดล้อมและการจัดการขยะ</p> <p>(๑) สภาพแหล่งน้ำสาธารณะหรือแหล่งน้ำตามธรรมชาติ โดยเฉพาะลำคลองเกิดมลภาวะน้ำเสีย โดยคุณภาพของน้ำในลำคลองมีการปนเปื้อนของมลพิษเพิ่มขึ้นส่งผลกระทบต่อสุขภาพอนามัยของประชาชนและสิ่งแวดล้อม เนื่องจากประชาชนและผู้ประกอบการไม่มีการดำเนินการบำบัดน้ำเสียก่อนปล่อยลงสู่แหล่งน้ำสาธารณะหรือแหล่งน้ำตามธรรมชาติ</p>

โอกาส (O : Opportunity)	อุปสรรค (T : Threats)
<p>(๒) มีกลุ่มหรือองค์กรภาคเอกชนช่วยเหลือในการดำเนินกิจกรรมด้านอนุรักษ์ทรัพยากรธรรมชาติและสิ่งแวดล้อมอย่างต่อเนื่อง</p>	<p>(๒) สภาพแวดล้อมที่เป็นแหล่งท่องเที่ยวทางธรรมชาติเกิดความเสื่อมโทรม เนื่องจากถูกบุกรุกทำลายเพื่อพัฒนาเป็นพื้นที่เกษตรกรรม แหล่งท่องเที่ยวและที่อยู่อาศัย โดยไม่คำนึงถึงทรัพยากรธรรมชาติและสิ่งแวดล้อมรวมทั้ง ขาดการบริหารจัดการที่ดี และหน่วยงานของรัฐขาดแคลนบุคลากร</p> <p>(๓) การปฏิรูประบบราชการ ทำให้เกิดความซ้ำซ้อนของภารกิจด้านการอนุรักษ์ทรัพยากรธรรมชาติและสิ่งแวดล้อม ทำให้การปฏิบัติงานขาดประสิทธิภาพและสิ้นเปลืองงบประมาณ</p> <p>(๔) ประชาชนและนักท่องเที่ยวขาดความตระหนักและการมีส่วนร่วมด้านการอนุรักษ์ทรัพยากรธรรมชาติและสิ่งแวดล้อม</p>
<p>- ด้านการบริหารจัดการบ้านเมืองที่ดี</p> <p>(๑) ความก้าวหน้าของระบบสารสนเทศและการสื่อสารเทคโนโลยี และนวัตกรรมด้านต่างๆทำให้การปฏิบัติงานของบุคลากรมีความคล่องตัวและมีประสิทธิภาพมากขึ้น</p> <p>(๒) รัฐบาลมีนโยบายการกระจายอำนาจตามแผนการกระจายอำนาจให้แก่องค์กรปกครองส่วนท้องถิ่น ซึ่งกำหนดบทบาท ภารกิจ หน้าที่ รวมทั้งงบประมาณ เพื่อรองรับภารกิจที่จะถ่ายโอนไว้อย่างชัดเจน รวมทั้ง การกำกับดูแล และตรวจสอบโดยราชการส่วนภูมิภาค ส่วนกลาง และหน่วยงานตรวจสอบต่างๆ ทำให้การบริหารงานขององค์กรปกครองส่วนท้องถิ่นเป็นไปอย่างมีประสิทธิภาพและไม่ส่งผลกระทบต่อการพัฒนาท้องถิ่นและการให้บริการประชาชน</p> <p>(๓) ประชาชนให้ความสำคัญและตระหนักในการมีส่วนร่วมด้านการเมือง - การบริหารเพิ่มมากขึ้น รวมทั้งด้านสิทธิและหน้าที่ในการเลือกตั้งทุกระดับ</p> <p>(๔) หน่วยงานภาครัฐและภาคเอกชน ทั้งจากภายในและภายนอกพื้นที่มีความพร้อมและความสนใจใน</p>	<p>- ด้านการบริหารจัดการบ้านเมืองที่ดี</p> <p>(๑) การกระจายอำนาจตามแผนการกระจายอำนาจให้แก่องค์กรปกครองส่วนท้องถิ่น ยังไม่เป็นไปตามที่กำหนดไว้ในกฎหมาย เนื่องจากการขาดเสถียรภาพทางการเมือง และความมั่นคงทางเศรษฐกิจ</p> <p>(๒) กฎหมายระเบียบ ข้อบังคับ มีการเปลี่ยนแปลงบ่อยครั้ง รวมทั้ง การจัดสรรงบประมาณที่ได้รับการสนับสนุนล่าช้า ทำให้การปฏิบัติงานขาดความคล่องตัว หรือไม่สามารถดำเนินการได้ทันภายในระยะเวลาที่กำหนด</p> <p>(๓) ประชาชนขาดการมีส่วนร่วมในการพัฒนาท้องถิ่นในการชำระภาษี และการจัดเก็บภาษายังไม่ครอบคลุมและทั่วถึง เนื่องจากมีพื้นที่รับผิดชอบจำนวนมาก</p> <p>(๔) ประชาชนขาดแคลนน้ำอุปโภค-บริโภค ในฤดูแล้งเนื่องจากไม่มีแหล่งกักเก็บน้ำในเขตพื้นที่เพื่อการชลประทานและผลิตน้ำประปาให้เพียงพอกับความต้องการของประชาชน</p> <p>(๕) ประชาชนอาจได้รับความเสียหายทั้งชีวิตและทรัพย์สิน หากเกิดเหตุภัยจากสาธารณภัย อาชญากรรม และการก่อการร้าย เนื่องจากขาดระบบรักษาความสงบเรียบร้อยที่มีประสิทธิภาพรวมทั้ง ประชาชนและนักท่องเที่ยวขาดความรู้และ</p>

โอกาส (O : Opportunity)	อุปสรรค (T : Threats)
<p>การช่วยเหลือประชาชนที่ประสบสาธารณภัยตามที่ได้รับการร้องขอ</p> <p>(๕) ประชาชนสามารถใช้หรือตรวจสอบการบริหารงานจากระบบเทคโนโลยีสารสนเทศ ระบบอินเทอร์เน็ต หรือระบบสื่อสังคมออนไลน์ต่างๆ รวมทั้ง การติดต่อสื่อสารหรือรับทราบข้อมูลข่าวสารของหน่วยงานได้อย่างสะดวกรวดเร็วและทั่วถึง ตลอดเวลาทั้งจากเครื่องมือสื่อสารหรืออุปกรณ์ต่างๆ</p>	<p>ความตระหนักด้านการรักษาความปลอดภัยในชีวิต และทรัพย์สินอย่างเพียงพอ</p> <p>(๖) ประชาชนบางส่วนยังไม่ให้ความสำคัญของการมีส่วนร่วมในด้านการเมือง - การบริหาร ทำให้ขาดความรู้ความเข้าใจเกี่ยวกับอำนาจหน้าที่ ปัญหา-อุปสรรคหรือแนวทางการพัฒนาขององค์กรปกครองส่วนท้องถิ่น</p> <p>(๗) การถือครองกรรมสิทธิ์ที่ดินของประชาชนบางพื้นที่ ยังขาดความชัดเจน อาจทำให้เกิดความขัดแย้งระหว่างภาครัฐ ภาคประชาชน หรือภาคเอกชน</p> <p>(๘) ประชาชนบางส่วนไม่สามารถใช้หรือตรวจสอบการบริหารงานจากระบบเทคโนโลยีสารสนเทศ ระบบอินเทอร์เน็ต หรือระบบสื่อสังคมออนไลน์ต่างๆ รวมทั้ง การติดต่อสื่อสารหรือรับทราบข้อมูลข่าวสารของหน่วยงานได้อย่างทั่วถึง เนื่องจากไม่มีความรู้เกี่ยวกับระบบเทคโนโลยีสารสนเทศ หรือไม่ได้มีการเชื่อมต่อระบบเทคโนโลยีสารสนเทศหรือระบบอินเทอร์เน็ตกับอุปกรณ์หรือเครื่องมือสื่อสาร</p>
<p>- ด้านสังคม</p> <p>(๑) รัฐบาลมีนโยบายการขยายโอกาสทางการศึกษา โดยเน้นการพัฒนาคุณธรรม จริยธรรม ทำให้ประชาชนและเยาวชนมีโอกาสทางการศึกษา และได้รับการส่งเสริมด้านคุณธรรมจริยธรรมมากยิ่งขึ้น</p> <p>(๒) มีสถานศึกษาที่จัดการเรียนการสอนตั้งแต่ระดับประถมศึกษาจนถึงระดับอุดมศึกษาในพื้นที่และพื้นที่ใกล้เคียง ทำให้ประชาชนมีโอกาสได้รับการศึกษาอย่างทั่วถึง</p> <p>(๓) ระบบเทคโนโลยีสารสนเทศและการสื่อสาร มีความสะดวก และทันสมัย ทำให้การศึกษา หรือการรับรู้ข้อมูลข่าวสารเป็นไปอย่างสะดวกและรวดเร็วเพิ่มโอกาสและการพัฒนาคุณภาพการศึกษาให้กับประชาชนและเยาวชน</p> <p>(๔) ประชาชนบางกลุ่มมีความตระหนักถึงความสำคัญการรักษาสุขภาพอนามัย ตลอดจน มีการจัดตั้งกลุ่มหรือชมรมด้านส่งเสริมสุขภาพอย่างจริงจังและ</p>	<p>- ด้านสังคม</p> <p>(๑) สถานศึกษาในเขตพื้นที่รับผิดชอบขาดแคลนบุคลากร อาคารสถานที่ วัสดุ - อุปกรณ์การเรียนการสอนและยังไม่ครบทุกระดับการศึกษา ทำให้ขาดประสิทธิภาพและศักยภาพทางการศึกษา รวมทั้ง ประชาชนและเยาวชนขาดความตระหนักถึงความสำคัญของการอ่านและการเรียนรู้ เนื่องจากยังไม่มีห้องสมุดประชาชน</p> <p>(๒) ประชาชนและเยาวชนไม่ได้รับความสะดวกในการใช้ศูนย์ข้อมูลข่าวสาร ทำให้ขาดโอกาสในการเข้าถึงข้อมูลข่าวสาร ตลอดจน ขาดช่องทางรับรู้ข้อมูลข่าวสารและเทคโนโลยีสารสนเทศ เพื่อเผยแพร่ความรู้และสารสนเทศต่างๆ รวมทั้ง การรับรู้ข้อมูลข่าวสารขาดการกลั่นกรองหรือตรวจสอบความเหมาะสมหรือความถูกต้อง</p> <p>(๓) ประชาชนขาดความรู้ความเข้าใจและความเอาใจใส่เกี่ยวกับการป้องกันและควบคุมโรคติดต่อ และขาด</p>

โอกาส (O : Opportunity)	อุปสรรค (T : Threats)
<p>หลากหลาย เช่น ชมรมผู้สูงอายุ ชมรมหรือกลุ่มกีฬาต่างๆ</p> <p>(๕) รัฐบาลหน่วยงานภาครัฐและภาคประชาชนให้ความสำคัญในการรณรงค์ ป้องกันและปราบปรามยาเสพติดอย่างเข้มงวดและต่อเนื่อง</p> <p>(๖) มีศูนย์บริการสาธารณสุขของรัฐและของเอกชนให้บริการดูแลสุขภาพแก่ประชาชนและนักท่องเที่ยวเบื้องต้นที่ครอบคลุมและทันสมัย</p> <p>(๗) รัฐบาลหรือหน่วยงานภาครัฐจัดสรรงบประมาณเพื่อส่งเสริมหรือพัฒนาคุณภาพชีวิตของประชาชนผู้ยากไร้อย่างต่อเนื่อง รวมทั้ง หน่วยงานภาคเอกชนที่มีหน้าที่เกี่ยวข้องเข้ามาประสานงานและสนับสนุนร่วมมือในการพัฒนาคุณภาพชีวิตและสังคมของประชาชน</p> <p>(๘) ประชาชนและเยาวชนมีความตระหนักถึงความสำคัญของการเล่นกีฬาและการออกกำลังกาย ตลอดจน มีการจัดตั้งกลุ่มหรือชมรมด้านกีฬาอย่างจริงจังและหลากหลาย เช่น ชมรมกีฬาประจำหมู่บ้าน ชมรมหรือกลุ่มกีฬาต่างๆ</p>	<p>การสนับสนุนการรวมกลุ่มด้านการสร้างเสริมสุขภาพ เนื่องจากการเผยแพร่ประชาสัมพันธ์วิธีการป้องกันและคำแนะนำในการป้องกันโรคมายังไม่ถึงและต่อเนื่อง อีกทั้งยังขาดแคลนบุคลากรหรือเจ้าหน้าที่ที่มีความรู้ความเข้าใจหรือมีความเชี่ยวชาญในการเฝ้าระวังหรือควบคุมโรคติดต่อ ซึ่งอาจทำให้มีการแพร่ระบาดของโรคเกิดขึ้นได้</p> <p>(๔) ประชาชนและเยาวชนขาดความตระหนักถึงพิษภัยหรือโทษของยาเสพติด ทำให้เกิดปัญหาการแพร่ระบาดของยาเสพติด</p> <p>(๕) ประชากรแฝง แรงงานต่างด้าว และนักท่องเที่ยวเข้ามาอยู่อาศัย ประกอบอาชีพ และเดินทางมาท่องเที่ยวเพิ่มมากขึ้น ทำให้การส่งเสริมหรือใช้จัดสรรทรัพยากรต่างๆ เพื่อพัฒนาคุณภาพชีวิตยังไม่ทั่วถึงและครอบคลุมรวมทั้ง อาจก่อให้เกิดปัญหาด้านสาธารณสุข และปัญหาอาชญากรรม</p> <p>(๖) ขาดแคลนบุคลากรด้านสวัสดิการและสังคมสงเคราะห์ และการจัดสรรงบประมาณจากรัฐบาลหรือหน่วยงานภาครัฐไม่เพียงพอต่อการส่งเสริมหรือพัฒนาคุณภาพชีวิตของประชาชนผู้ยากไร้</p> <p>(๗) สภาพพื้นที่ที่มีความเหมาะสมสำหรับก่อสร้างเป็นแหล่งที่อยู่อาศัยมีจำนวนน้อย และราคาสูง เนื่องจากอยู่ใกล้ชุมชนเมือง สภาพภูมิศาสตร์เป็นที่ราบ และมีเส้นทางคมนาคมสายหลักตัดผ่าน ประชาชนได้รับความสะดวกในการคมนาคมขนส่งทางรถยนต์</p> <p>(๘) ประชาชนและเยาวชนขาดแคลนสวนสาธารณะ สถานที่ออกกำลังกาย หรือสถานที่จัดกิจกรรมด้านสันทนาการที่มีมาตรฐาน และเพียงพอต่อความต้องการ เพื่อให้ประชาชนและเยาวชนได้ใช้เวลาว่างให้เกิดประโยชน์ไม่มั่วสุมกับอบายมุขหรือยาเสพติด</p>
<p>- ด้านแหล่งน้ำ</p> <p>(๑) สภาพภูมิประเทศมีแหล่งน้ำตามธรรมชาติจำนวนมากหลายแห่งและครอบคลุมทั่วทั้งพื้นที่ ทำให้</p>	<p>- ด้านแหล่งน้ำ</p> <p>(๑) ประชาชนขาดแคลนน้ำสำหรับอุปโภค-บริโภค และแหล่งน้ำเพื่อการเกษตร ในฤดูแล้งเนื่องจากไม่มีแหล่งกักเก็บน้ำในเขตพื้นที่ที่เพียงพอและแหล่งกัก</p>

โอกาส (O : Opportunity)	อุปสรรค (T : Threats)
<p>ประชาชนและเกษตรกรมีแหล่งน้ำสำหรับอุปโภค-บริโภค และแหล่งน้ำเพื่อการเกษตรอย่างทั่วถึง</p>	<p>เก็บน้ำมีขนาดเล็ก รวมทั้ง คุคลองต้นเงิน ทำให้ประชาชนได้รับความเดือดร้อน และพืชผลทางการเกษตรเสียหาย</p>
<p>- ด้านเศรษฐกิจ</p> <p>(๑) รัฐบาลให้ความสำคัญกับนโยบายการพัฒนาทางด้านการกระตุ้นเศรษฐกิจและพัฒนารายได้ให้แก่ประชาชนอย่างต่อเนื่อง</p> <p>(๒) ประชาชนและเกษตรกรมีการนำวัตถุดิบทางการเกษตรในพื้นที่มาพัฒนาเพื่อสร้างอาชีพได้หลากหลาย</p> <p>(๓) มีทรัพยากรแหล่งน้ำธรรมชาติ ซึ่งสามารถใช้ประโยชน์ในการเกษตรอย่างทั่วถึง</p> <p>(๔) เกษตรกรมีการเพาะปลูกพืชเศรษฐกิจเฉพาะถิ่นที่มีความสำคัญต่อการพัฒนาเศรษฐกิจระดับประเทศ (ปาล์มน้ำมัน ยางพารา) และพืชชนิดอื่นๆ ซึ่งก่อให้เกิดรายได้ที่ยั่งยืน</p> <p>(๕) นโยบายของรัฐบาล/จังหวัด/อำเภอ ที่สนับสนุนส่งเสริมการพัฒนาด้านการเกษตรอย่างต่อเนื่อง</p> <p>(๖) สภาพพื้นที่เป็นที่ราบ ที่ราบเชิงเขา และที่ราบชายฝั่งทะเล รวมทั้ง มีเส้นทางคมนาคมสายหลักตัดผ่าน ทำให้มีความหลากหลายในการประกอบอาชีพ (เกษตรกรรม ปศุสัตว์ อุตสาหกรรม การท่องเที่ยว) ซึ่งทำให้เป็นแหล่งผลผลิตที่สามารถเลี้ยงดูชุมชนได้ ไม่ต้องพึ่งพาชุมชนอื่น</p> <p>(๗) ประชาชนมีฐานะทางเศรษฐกิจมั่นคง โดยมีรายได้เฉลี่ยอยู่ในระดับปานกลางถึงระดับสูงจากการประกอบอาชีพเกษตรกรรม (พืชเศรษฐกิจ และประมงชายฝั่ง) รวมทั้ง ผู้ประกอบการภาคธุรกิจเอกชนมีความพร้อมและมีศักยภาพในการพัฒนาด้านการลงทุน ตลอดจน การเข้ามาลงทุนธุรกิจด้านการเกษตร</p> <p>(๘) มีสถานประกอบการในการรองรับและจำหน่ายสินค้า ร้านอาหาร โรงแรม/ที่พัก และสถานบริการ</p>	<p>- ด้านเศรษฐกิจ</p> <p>(๑) สภาพเศรษฐกิจของท้องถิ่นขึ้นอยู่กับเศรษฐกิจการเกษตร หรือธุรกิจที่เกี่ยวข้องกับการเกษตรเป็นหลัก รวมทั้ง สถานการณ์ของโลกและประเทศทำให้การขยายตัวของสภาพเศรษฐกิจยังขาดความแน่นอน ซึ่งอาจส่งผลกระทบต่อรายได้และคุณภาพชีวิตของประชาชน อีกทั้งสินค้าหรือผลิตภัณฑ์ที่เป็นภูมิปัญญาท้องถิ่นยังไม่ได้รับการอนุรักษ์หรือส่งเสริมให้มีการเผยแพร่ประชาสัมพันธ์ให้ประชาชนทั่วไปได้รับทราบ</p> <p>(๒) อัตราค่าครองชีพสูง เนื่องจากสภาพพื้นที่เป็นพื้นที่เพาะปลูกพืชเศรษฐกิจ ต้องพึ่งพาสินค้าทั้งอุปโภคและบริโภคจากพื้นที่อื่น มีต้นทุนสำหรับการขนส่งและสภาพสังคมเป็นชุมชนเมืองมากขึ้น ประชาชนจากพื้นที่อื่นให้ความสนใจและอพยพเข้ามาอยู่อาศัยและประกอบอาชีพเพิ่มมากขึ้น ทำให้การค้าเงินชีวิตของผู้มีรายได้น้อยค่อนข้างลำบาก</p>

โอกาส (O : Opportunity)	อุปสรรค (T : Threats)
<p>ประเภทต่างๆ ทั้งขนาดเล็ก ขนาดกลาง และขนาดใหญ่ ทั้งในพื้นที่และพื้นที่ใกล้เคียง ซึ่งมีมาตรฐานและเพียงพอต่อความต้องการของประชาชนและนักท่องเที่ยว</p> <p>(๙) ประชากรแฝง และแรงงานต่างด้าว นักท่องเที่ยวเข้ามาอยู่อาศัย ประกอบอาชีพ เดินทางมาท่องเที่ยว และแวะพักระหว่างเดินทางท่องเที่ยวเป็นจำนวนมาก ทำให้เกิดการหมุนเวียนทางเศรษฐกิจและเกิดการกระจายรายได้ในพื้นที่อย่างต่อเนื่อง</p>	
<p>- ด้านโครงสร้างพื้นฐาน</p> <p>(๑) ประชาชน หน่วยงานภาคเอกชน และหน่วยงานภาครัฐทุกระดับให้ความสำคัญ และมีนโยบายส่งเสริมและสนับสนุนด้านโครงสร้างพื้นฐานและการผังเมืองอย่างต่อเนื่อง</p> <p>(๒) มีหน่วยงานที่ดำเนินกิจการด้านการบริการสาธารณะและโครงสร้างพื้นฐานที่ครอบคลุมอยู่ในเขตพื้นที่และพื้นที่ใกล้เคียง เช่น ไฟฟ้า ประปา โทรศัพท์ ระบบการสื่อสารอื่น ๆ เป็นต้น ซึ่งส่งผลให้ประชาชนสามารถเข้าถึงบริการได้สะดวกมากขึ้น</p> <p>(๓) สภาพภูมิประเทศมีความอุดมสมบูรณ์และมีความสวยงาม ทั้งจากภูเขา น้ำตก และ ลำคลอง ซึ่งสามารถดำเนินการพัฒนาและปรับปรุงภูมิทัศน์เพื่อส่งเสริมการท่องเที่ยวและเป็นสถานที่พักผ่อนหย่อนใจที่มีที่สวยงามและศักยภาพ</p> <p>(๔) มีเส้นทางคมนาคมสายหลักตัดผ่านและอยู่ใกล้กับตัวเมือง ทำให้สามารถรองรับการเจริญเติบโตและการขยายตัวของเมืองได้</p> <p>(๕) มีท่าเทียบเรือขนาดเล็กสำหรับอำนวยความสะดวกด้านการคมนาคมขนส่งทางน้ำให้แก่ประชาชนเกษตรกร และนักท่องเที่ยวอย่างเหมาะสม</p>	<p>- ด้านโครงสร้างพื้นฐาน</p> <p>(๑) สภาพพื้นที่ที่รับผิดชอบเป็นที่ราบชายฝั่งทะเล ทำให้ประชาชนที่ประกอบอาชีพประมงชายฝั่ง ไม่สามารถใช้เส้นทางคมนาคมทางน้ำสำหรับขนส่งผลผลิตทางการเกษตรหรือสัตว์น้ำ เนื่องจากทะเลมีคลื่นลมแรง เรือประมงไม่สามารถออกจากฝั่งได้</p> <p>(๒) การดำเนินการรังวัดตรวจสอบพื้นที่สาธารณะประโยชน์ โดยหน่วยงานที่เกี่ยวข้องไม่สามารถดำเนินการได้เนื่องจากขาดความชัดเจนของเอกสารหลักฐาน</p> <p>(๓) แนวริมฝั่งลำคลองถูกกัดเซาะในช่วงอุทกภัย ทำให้ตลิ่งได้รับความเสียหาย อาจเกิดความเสียหายแก่อาคารบ้านเรือนและประชาชนทั่วไป เนื่องจากพื้นที่สาธารณะ พื้นที่ป่าไม้ถูกบุกรุกทำลาย รวมทั้งจากความแปรปรวนของสภาพอากาศ</p> <p>(๔) ประชาชนอาจได้รับความเสียหายทั้งชีวิตและทรัพย์สิน อีกทั้งไม่ได้รับความสะดวกในการคมนาคมขนส่ง หากเกิดเหตุแผ่นดินถล่ม เมื่อฝนตกหนัก เนื่องจากมีการก่อสร้างอาคารที่อยู่อาศัยและมีเส้นทางคมนาคม ซึ่งเป็นพื้นที่ลาดชัน</p>
<p>- ด้านวัฒนธรรม ประเพณี และภูมิปัญญาท้องถิ่น</p>	<p>- ด้านวัฒนธรรม ประเพณี และภูมิปัญญาท้องถิ่น</p>

โอกาส (O : Opportunity)	อุปสรรค (T : Threats)
<p>(๑) ประชาชนมีความเป็นอันหนึ่งอันเดียวกัน ไม่มีการแบ่งแยกทางศาสนา หรือเชื้อชาติ รวมทั้งประชาชนเริ่มมีความตระหนักหรือหวงแหน และมีส่วนร่วมด้านการอนุรักษ์ศิลปวัฒนธรรม และประเพณีท้องถิ่นมากขึ้น</p> <p>(๒) มีหน่วยงาน สถาบันทางศาสนา หรือศาสนาสถานที่สำคัญ และสามารถให้ประชาชนประกอบศาสนกิจได้อย่างต่อเนื่องตามความเหมาะสม</p> <p>(๓) ชุมชนมีแหล่งท่องเที่ยววัฒนธรรม ประเพณี วิถีชีวิตและภูมิปัญญาท้องถิ่นที่เป็นเอกลักษณ์ของตนเองที่มีความโดดเด่น หลากหลาย และมีชื่อเสียงทางประวัติศาสตร์และวัฒนธรรม สามารถพัฒนาเป็นแหล่งท่องเที่ยวทางประวัติศาสตร์ และมีแหล่งท่องเที่ยวเชิงเกษตรกรรมที่เป็นเอกลักษณ์ในระดับจังหวัดและระดับประเทศ</p> <p>(๔) มีสภาพภูมิศาสตร์ และสภาพทรัพยากรธรรมชาติ และสิ่งแวดล้อมที่มีความอุดมสมบูรณ์ หลากหลาย และมีความสวยงาม ทำให้เอื้อต่อการส่งเสริมการท่องเที่ยวเชิงอนุรักษ์ และสนับสนุนการพัฒนาด้านการท่องเที่ยวให้มีศักยภาพสูงขึ้น</p> <p>(๕) มีหน่วยงานต่างๆ ทั้งของภาครัฐและภาคเอกชนในพื้นที่แหล่งท่องเที่ยวที่ให้บริการ และให้ความช่วยเหลือนักท่องเที่ยว รวมทั้ง มีนโยบายส่งเสริมและสนับสนุนการท่องเที่ยวของท้องถิ่นซึ่งมีความสอดคล้องกับยุทธศาสตร์ขององค์กรปกครองส่วนท้องถิ่นอำเภอ จังหวัด กลุ่มจังหวัด ภูมิภาค และระดับประเทศ</p> <p>(๖) มีสถาบันการศึกษาหรือหลักสูตรการศึกษา ระดับอุดมศึกษาภายในจังหวัด ที่มีความพร้อมและมีศักยภาพในการพัฒนาและส่งเสริมการบริการหรือธุรกิจการท่องเที่ยว รวมถึง สนับสนุนความพร้อมในการพัฒนาและฝึกอบรมบุคลากรที่เกี่ยวข้องกับการท่องเที่ยว</p>	<p>(๑) ประชาชนมีความเชื่อ และหลงใหลในด้านวัตถุนิยมมากขึ้น ทำให้ขาดศีลธรรมและวัฒนธรรมอันดี ตลอดจนขาดความตระหนักถึงคุณค่าของศิลปวัฒนธรรมประเพณี และภูมิปัญญาท้องถิ่น</p> <p>(๒) ศาสนาสถานยังมีไม่ครอบคลุมทุกศาสนา ประชาชนบางกลุ่มไม่สามารถประกอบศาสนกิจได้ตามความจำเป็น รวมทั้ง ขาดผู้สืบทอดหรือผู้ถ่ายทอดเกี่ยวกับด้านศาสนา ศิลปวัฒนธรรมและประเพณีท้องถิ่น</p> <p>(๓) วัฒนธรรมประเพณีท้องถิ่นไม่ได้รับการสืบสาน อนุรักษ์ ปกป้อง บำรุงรักษา และขาดการเผยแพร่ประชาสัมพันธ์วัฒนธรรมประเพณีท้องถิ่น ซึ่งส่งเสริมความสมัครสมานสามัคคีของประชาชน เนื่องจากขาดความตระหนักและการมีส่วนร่วมจากประชาชน</p> <p>(๔) จำนวนผู้ประกอบการธุรกิจนำเที่ยวหรือมัคคุเทศก์ หรือธุรกิจที่เกี่ยวข้องเนื่องกับการท่องเที่ยวในท้องถิ่นมีจำนวนค่อนข้างน้อย ทำให้ขาดศักยภาพการส่งเสริมการท่องเที่ยว รวมทั้ง ขาดการประสานงานหรือบูรณาการร่วมกันระหว่างหน่วยงานในพื้นที่เขตความรับผิดชอบ</p> <p>(๕) ประชาชน ผู้ประกอบการ หรือบุคลากรภาคบริการด้านการท่องเที่ยวยังขาดทักษะหรือความพร้อมด้านวิชาชีพและภาษาต่างประเทศ รวมทั้ง ขาดจิตสำนึกด้านการบริการให้แก่นักท่องเที่ยว โดยการเอาใจเอาเปรียบนักท่องเที่ยวของผู้ประกอบการบางราย ซึ่งมุ่งเน้นรายได้เป็นหลักมากกว่ามุ่งเน้นการบริการที่ประทับใจส่งผลกระทบต่อภาพลักษณ์การท่องเที่ยว</p> <p>(๖) แหล่งท่องเที่ยวทางธรรมชาติ และแหล่งท่องเที่ยวเชิงประวัติศาสตร์ เช่น โบราณสถาน เกิดความเสื่อมโทรม ขาดการบำรุงดูแลรักษาอย่างเพียงพอ และถูกต้องเหมาะสม</p>

๒.๒ การกิจหลักและการกิจรอง

การวิเคราะห์ภารกิจหลัก และภารกิจรองขององค์การบริหารส่วนตำบลจะดำเนินการตามพระราชบัญญัติสภาตำบลและองค์การบริหารส่วนตำบล พ.ศ. ๒๕๓๗ แก้ไขเพิ่มเติม (ฉบับที่ ๗) พ.ศ. ๒๕๖๒ และตามพระราชบัญญัติกำหนดแผนและขั้นตอนการกระจายอำนาจให้องค์กรปกครองส่วนท้องถิ่น พ.ศ.๒๕๔๒ แก้ไขเพิ่มเติม (ฉบับที่ ๒) พ.ศ. ๒๕๔๙ และกฎหมายอื่นที่เกี่ยวข้องขององค์การบริหารส่วนตำบลดังนี้

๖.๑ การกิจหลัก

๖.๑.๑ ตามพระราชบัญญัติสภาตำบลและองค์การบริหารส่วนตำบล พ.ศ. ๒๕๓๗ แก้ไขเพิ่มเติม (ฉบับที่ ๗) พ.ศ. ๒๕๖๒

มาตรา ๖๖ องค์การบริหารส่วนตำบลมีอำนาจหน้าที่ในการพัฒนาตำบลทั้งในด้านเศรษฐกิจ สังคม และวัฒนธรรม

มาตรา ๖๗ ภายใต้บังคับแห่งกฎหมาย องค์การบริหารส่วนตำบล มีหน้าที่ต้องทำในเขตองค์การบริหารส่วนตำบล ดังต่อไปนี้

(๑) จัดให้มีและบำรุงรักษาทางน้ำและทางบก

(๑/๑) รักษาความเป็นระเบียบเรียบร้อย การดูแลการจราจร และส่งเสริมสนับสนุนหน่วยงานอื่นในการปฏิบัติหน้าที่ดังกล่าว

(๒) รักษาความสะอาดของถนน ทางน้ำ ทางเดิน และที่สาธารณะ รวมทั้งกำจัด

มูลฝอยและสิ่งปฏิกูล

(๓) ป้องกันโรคและระงับโรคติดต่อ

(๔) ป้องกันและบรรเทาสาธารณภัย

(๕) จัดการ ส่งเสริม และสนับสนุนการจัดการศึกษา ศาสนา วัฒนธรรม และการฝึกอบรมให้แก่ประชาชน รวมทั้งการจัดการหรือสนับสนุนการดูแลและพัฒนาเด็กเล็กตามแนวทางที่เสนอแนะจากกองทุนเพื่อความเสมอภาคทางการศึกษา

(๖) ส่งเสริมการพัฒนาสตรีเด็ก เยาวชน ผู้สูงอายุ และผู้พิการ

(๗) คุ้มครอง ดูแล และบำรุงรักษาทรัพยากรธรรมชาติและสิ่งแวดล้อม

(๘) บำรุงรักษาศิลปะ จารีตประเพณี ภูมิปัญญาท้องถิ่น และวัฒนธรรมอันดีของ

ท้องถิ่น

(๙) ปฏิบัติหน้าที่อื่นตามที่ทางราชการมอบหมายโดยจัดสรรงบประมาณหรือ

บุคลากรให้ตามความจำเป็นและสมควร

๖.๑.๒ ตามพระราชบัญญัติกำหนดแผนและขั้นตอนการกระจายอำนาจให้องค์กรปกครองส่วนท้องถิ่น พ.ศ.๒๕๔๒ แก้ไขเพิ่มเติม (ฉบับที่ ๒) พ.ศ. ๒๕๔๙

มาตรา ๑๖ ให้เทศบาล เมืองพัทยาและองค์การบริหารส่วนตำบลมีอำนาจและหน้าที่ในการจัดระบบการบริการสาธารณะเพื่อประโยชน์ของประชาชนในท้องถิ่นของตนเอง ทั้งนี้ ได้วิเคราะห์ภารกิจที่สอดคล้องตามมาตรา ๖๖ แห่งพระราชบัญญัติสภาตำบลและองค์การบริหารส่วนตำบล พ.ศ. ๒๕๓๗ แก้ไขเพิ่มเติม (ฉบับที่ ๗) พ.ศ. ๒๕๖๒ ดังนี้

- (๑) การจัดทำแผนพัฒนาท้องถิ่นของตนเอง(มาตรา ๑๖ (๑))
- (๒) การจัดทำให้มีและบำรุงรักษาทางบก ทางน้ำ และทางระบายน้ำ(มาตรา ๑๖ (๒))
- (๓) การจัดการศึกษา(มาตรา ๑๖ (๙))
- (๔) การสังคมสงเคราะห์ และการพัฒนาคุณภาพชีวิตเด็ก สตรี คนชรา และผู้ด้อยโอกาส(มาตรา ๑๖ (๑๐))
- (๕) การบำรุงรักษาศิลปะ จารีตประเพณี ภูมิปัญญาท้องถิ่นและวัฒนธรรมอันดีของท้องถิ่น(มาตรา ๑๖ (๑๑))
- (๖) การรักษาความสะอาดและความเป็นระเบียบเรียบร้อยของบ้านเมือง(มาตรา ๑๖ (๑๗))
- (๗) การกำจัดมูลฝอย สิ่งปฏิกูล และน้ำเสีย(มาตรา ๑๖ (๑๘))
- (๘) การจัดการ การบำรุงรักษา และการใช้ประโยชน์จากป่าไม้ที่ต้นทรัพยากรธรรมชาติและสิ่งแวดล้อม(มาตรา ๑๖ (๒๔))
- (๙) การป้องกันและบรรเทาสาธารณภัย(มาตรา ๑๖ (๒๙))
- (๑๐) กิจกรรมอื่นใดที่เป็นผลประโยชน์ของประชาชนในท้องถิ่นตามที่คณะกรรมการประกาศกำหนด (มาตรา ๑๖ (๓๑))

๖.๒ การกิจกรรม

๖.๒.๑ ตามพระราชบัญญัติสภาตำบลและองค์การบริหารส่วนตำบล พ.ศ. ๒๕๓๗ แก้ไขเพิ่มเติม (ฉบับที่ ๖) พ.ศ. ๒๕๕๒

มาตรา ๖๘ ภายใต้บังคับแห่งกฎหมาย องค์การบริหารส่วนตำบลอาจจัดทำกิจการในเขตองค์การบริหารส่วนตำบล ดังต่อไปนี้

- (๑) ให้มีน้ำเพื่อการอุปโภค บริโภค และการเกษตร

- (๒) ให้มีและบำรุงการไฟฟ้าหรือแสงสว่างโดยวิธีอื่น
- (๓) ให้มีและบำรุงรักษาทางระบายน้ำ
- (๔) ให้มีและบำรุงสถานที่ประชุม การกีฬา การพักผ่อนหย่อนใจและสวนสาธารณะ
- (๕) ให้มีและส่งเสริมกลุ่มเกษตรกรและกิจการสหกรณ์
- (๖) ส่งเสริมให้มีอุตสาหกรรมในครอบครัว
- (๗) บำรุงและส่งเสริมการประกอบอาชีพของราษฎร
- (๘) การคุ้มครองดูแลและรักษาทรัพย์สินอันเป็นสาธารณสมบัติของแผ่นดิน
- (๙) หาผลประโยชน์จากทรัพย์สินขององค์การบริหารส่วนตำบล
- (๑๐) ให้มีตลาด ท่าเทียบเรือ และท่าข้าม
- (๑๑) กิจการเกี่ยวกับการพาณิชย์
- (๑๒) การท่องเที่ยว
- (๑๓) การผังเมือง

๖.๒.๒ ตามพระราชบัญญัติกำหนดแผนและขั้นตอนการกระจายอำนาจให้องค์กรปกครองส่วนท้องถิ่น พ.ศ.๒๕๔๒ แก้ไขเพิ่มเติม (ฉบับที่ ๒) พ.ศ. ๒๕๔๙

มาตรา ๑๖ ให้เทศบาล เมืองพัทยาและองค์การบริหารส่วนตำบลมีอำนาจและหน้าที่ในการจัดระบบการบริการสาธารณะเพื่อประโยชน์ของประชาชนในท้องถิ่นของตนเองทั้งนี้ ได้วิเคราะห์ภารกิจที่สอดคล้องตามมาตรา ๖๘ แห่งพระราชบัญญัติสภาตำบลและองค์การบริหารส่วนตำบล พ.ศ. ๒๕๓๗ แก้ไขเพิ่มเติม (ฉบับที่ ๗) พ.ศ. ๒๕๖๒ ดังนี้

- (๑)การจัดให้มีและควบคุมตลาด ท่าเทียบเรือ ท่าข้าม และที่จอดรถ(มาตรา ๑๖ (๓))
- (๒)การสาธารณสุขโรคและการก่อสร้างอื่น ๆ(มาตรา ๑๖ (๔))
- (๓)การสาธารณสุขการ(มาตรา ๑๖ (๕))
- (๔)การส่งเสริม การฝึก และประกอบอาชีพ(มาตรา ๑๖ (๖))
- (๕)การพาณิชย์ และการส่งเสริมการลงทุน(มาตรา ๑๖ (๗))
- (๖) การส่งเสริมการท่องเที่ยว(มาตรา ๑๖ (๘))
- (๗) การปรับปรุงแหล่งชุมชนแออัดและการจัดการเกี่ยวกับที่อยู่อาศัย(มาตรา ๑๖ (๑๒))
- (๘) การจัดให้มีและบำรุงรักษาสถานที่พักผ่อนหย่อนใจ(มาตรา ๑๖ (๑๓))

- (๙) การส่งเสริมกีฬา(มาตรา ๑๖ (๑๔))
- (๑๐) การส่งเสริมประชาธิปไตย ความเสมอภาค และสิทธิเสรีภาพของประชาชน
(มาตรา ๑๖ (๑๕))
- (๑๑) ส่งเสริมการมีส่วนร่วมของราษฎรในการพัฒนาท้องถิ่น(มาตรา ๑๖ (๑๖))
- (๑๒) การสาธารณสุข การอนามัยครอบครัว และการรักษาพยาบาล(มาตรา ๑๖
(๑๙))
- (๑๓) การจัดให้มีและควบคุมสุสานและฌาปนสถาน(มาตรา ๑๖ (๒๐))
- (๑๔) การควบคุมการเลี้ยงสัตว์(มาตรา ๑๖ (๒๑))
- (๑๕) การจัดให้มีและควบคุมการฆ่าสัตว์(มาตรา ๑๖ (๒๒))
- (๑๖) การรักษาความปลอดภัย ความเป็นระเบียบเรียบร้อย และการอนามัย
โรงมหรสพและสถานสถานอื่น ๆ(มาตรา ๑๖ (๒๓))
- (๑๗) การผังเมือง(มาตรา ๑๖ (๒๕))
- (๑๘) การขนส่งและการวิศวกรรมจราจร(มาตรา ๑๖ (๒๖))
- (๑๙) การดูแลรักษาที่สาธารณะ(มาตรา ๑๖ (๒๗))
- (๒๐) การควบคุมอาคาร(มาตรา ๑๖ (๒๘))
- (๒๑) การรักษาความสงบเรียบร้อยการส่งเสริมและสนับสนุนการป้องกันและรักษา
ความปลอดภัยในชีวิตและทรัพย์สิน(มาตรา ๑๖ (๓๐))
- (๒๒) กิจการอื่นใดที่เป็นผลประโยชน์ของประชาชนในท้องถิ่นตามที่คณะกรรมการ
ประกาศกำหนด (มาตรา ๑๖ (๓๑))

๒.๓ การวิเคราะห์ความต้องการพัฒนาของบุคลากร

เมื่อวิเคราะห์และสรุปความต้องการของบุคลากรในการจัดทำแผนพัฒนาบุคลากรให้มีประสิทธิภาพสอดคล้องกับความต้องการของบุคลากรและองค์การบริหารส่วนตำบลปำร่อน ในการพัฒนาทักษะ ความรู้ และการพัฒนางานของบุคลากรควรคำนึงถึงกรอบภารกิจหลักที่องค์การบริหารส่วนตำบลปำร่อน เรียงลำดับความสำคัญตามความต้องการของบุคลากร อย่างน้อยด้านละ ๓ ประเด็น เช่น

(๑) ความต้องการด้านทักษะ

- ๑) ทักษะการบริหารโครงการ
- ๒) ทักษะการเขียนหนังสือราชการ
- ๓) ทักษะการใช้คอมพิวเตอร์
- ๔) ทักษะในการสื่อสาร การนำเสนอ และถ่ายทอดความรู้

(๒) ความต้องการด้านความรู้

- ๑) ความรู้เรื่องกฎหมาย
- ๒) ความรู้เรื่องจัดซื้อจัดจ้างและกฎระเบียบพัสดุ
- ๓) ความรู้เกี่ยวกับเทคโนโลยีสารสนเทศ
- ๔) ความรู้เรื่องงานธุรการและงานสารบรรณ

(๓) ความต้องการพัฒนางาน

- ๑) งานจัดทำงบประมาณ
- ๒) งานช่าง
- ๓) งานธุรการ งานสารบรรณ

๒.๔ การวิเคราะห์สภาพแวดล้อม

สภาพแวดล้อมทั้งปัจจัยภายในและปัจจัยภายนอกที่มีผลต่อการบริหารงานบุคคล ซึ่งจะเป็นเครื่องมือในการประเมินสถานการณ์สำหรับจัดทำแผนพัฒนาบุคลากร โดยนำ จุดแข็ง จุดอ่อน โอกาส และอุปสรรคที่มีผลต่อองค์การบริหารส่วนตำบลปำร่อน อันจะเป็นประโยชน์ในการพัฒนาทักษะ ความรู้ และการพัฒนางานของบุคลากร เรียงลำดับความสำคัญได้ดังนี้

(๑) จุดแข็ง (Strengths)

- ๑) การกำหนดส่วนราชการเหมาะสมกับงานและหน้าที่ที่ปฏิบัติชัดเจน
- ๒) ผู้บริหารมีการส่งเสริมการพัฒนาของบุคลากรอย่างสม่ำเสมอ
- ๓) มีการใช้ระบบเทคโนโลยีที่ทันสมัยอยู่เสมอ สามารถปฏิบัติงานได้อย่างรวดเร็ว
- ๔) ได้รับการสนับสนุนการพัฒนาทั้งด้านวิชาการและระเบียบ กฎหมายอยู่เสมอ
- ๕) เจ้าหน้าที่มีความรู้ ความสามารถ ศักยภาพในการปฏิบัติหน้าที่ของตนเอง

(๒) จุดอ่อน (Weaknesses) เป็นการวิเคราะห์ปัจจัยภายในองค์กรปกครองส่วนท้องถิ่น (อบจ. เทศบาลอบต. และเมืองพัทยา) ว่ามีปัจจัยภายในองค์กรใดที่เป็นข้อเสียเปรียบหรือจุดด้อยที่ควรปรับปรุงให้ดีขึ้น ในการจัดทำแผนพัฒนาบุคลากรองค์กรปกครองส่วนท้องถิ่นได้ และจัดให้หมดไป อันจะเป็นประโยชน์ต่อองค์กรปกครองส่วนท้องถิ่น (อบจ. เทศบาลอบต. และเมืองพัทยา) เช่น

- ๑) การปฏิบัติงานระหว่างส่วนราชการยังขาดการทำงานแบบบูรณาการเชื่อมโยงกัน
- ๒) เจ้าหน้าที่ยังขาดความรู้ที่เป็นระบบและเหมาะสมกับการปฏิบัติงาน
- ๓) เจ้าหน้าที่ยังขาดความตระหนักและรับผิดชอบต่อหน้าที่ของตนเอง

๔) ขาดการสร้างวัฒนธรรมที่ดีขององค์กร และคุณธรรม จริยธรรม เพื่อให้เกิดแรงจูงใจ ขวัญและกำลังใจ ในการปฏิบัติหน้าที่

๕) ข้าราชการยังขาดระเบียบวินัยที่ดีในการทำงาน

(๓) **โอกาส (Opportunities)** เป็นการวิเคราะห์ปัจจัยภายนอกองค์กรปกครองส่วนท้องถิ่น (อบจ. เทศบาลอบต. และเมืองพัทยา) ว่ามีปัจจัยภายนอกองค์กรใดที่สามารถส่งผลกระทบต่อที่เป็นประโยชน์ ทั้งทางตรงและทางอ้อมต่อการดำเนินการจัดทำแผนพัฒนาบุคลากรองค์กรปกครองส่วนท้องถิ่นได้ และองค์กรปกครองส่วนท้องถิ่น (อบจ. เทศบาลอบต. และเมืองพัทยา) สามารถสร้างเป็นโอกาสหรือนำข้อดีมาเสริมสร้างให้หน่วยงานเข้มแข็ง

๑) นโยบายของรัฐบาลเอื้อต่อการพัฒนาและการบริหารงานขององค์กรปกครองส่วนท้องถิ่น

๒) กรมส่งเสริมการปกครองท้องถิ่นสนับสนุนการพัฒนาบุคลากรในหลักสูตรต่าง ๆ อย่างต่อเนื่อง

๓) ความเจริญก้าวหน้าทางเทคโนโลยีสารสนเทศ ทำให้ได้รับข้อมูลข่าวสารต่าง ๆ ที่จำเป็นต่อการปฏิบัติงานอยู่เสมอ

๔) ประชาชนมีส่วนร่วมต่อการปฏิบัติงานขององค์กรปกครองส่วนท้องถิ่น

๕) รัฐบาลมีการกระจายอำนาจและภารกิจให้องค์กรปกครองส่วนท้องถิ่นมากขึ้น

(๔) **อุปสรรค (Threats)**

๑) การจัดสรรงบประมาณของรัฐให้กับองค์กรปกครองส่วนท้องถิ่นไม่เพียงพอ

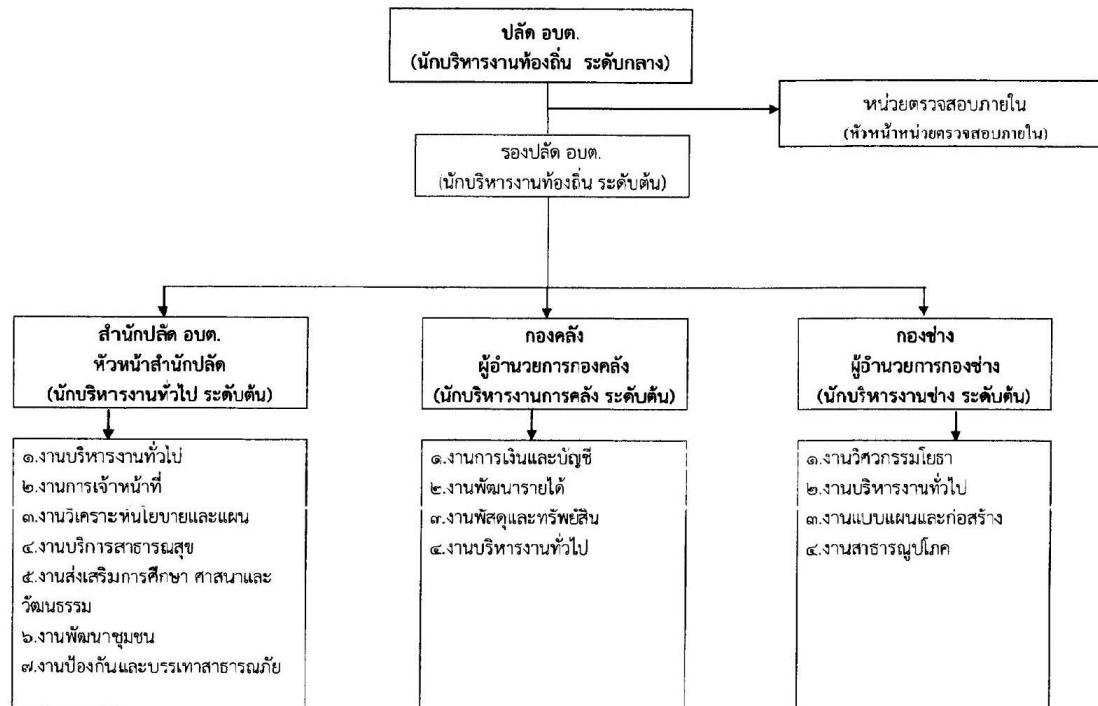
๒) ระเบียบกฎหมายมีการเปลี่ยนแปลงอยู่ตลอดเวลา

๓) ภัยธรรมชาติที่ส่งผลกระทบต่อการบริหารงานขององค์กรปกครองส่วนท้องถิ่น

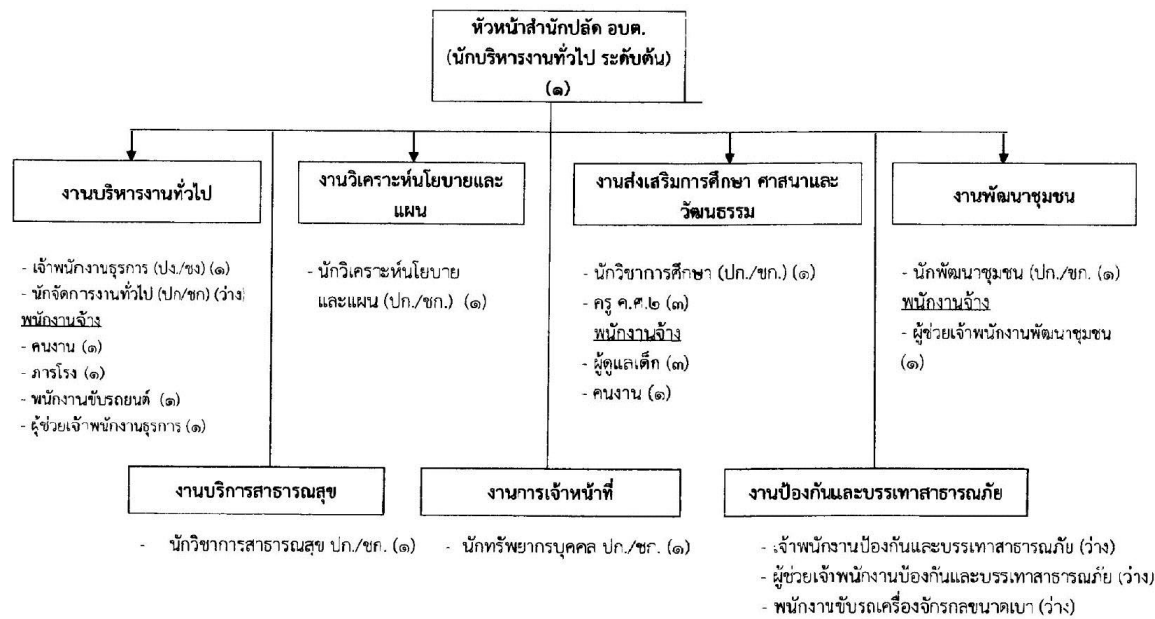
๔) การเปลี่ยนแปลงนโยบายของรัฐบาลมีการเปลี่ยนแปลงบ่อยครั้ง

๕) การถ่ายโอนภารกิจบางส่วนจากส่วนกลางไปให้องค์กรปกครองส่วนท้องถิ่น ไม่ได้ถ่ายโอนบุคลากรและงบประมาณ

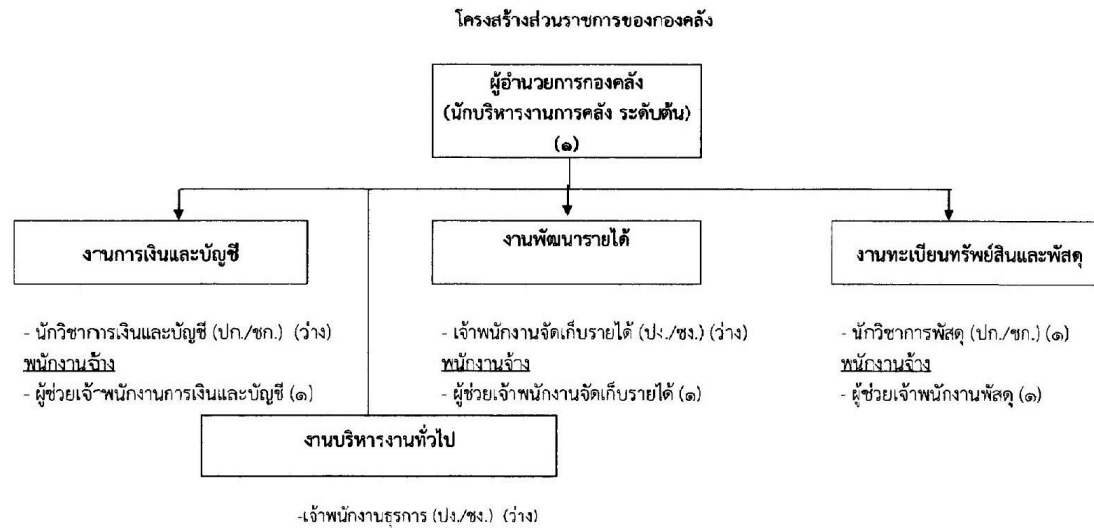
โครงสร้างขององค์การบริหารส่วนตำบล



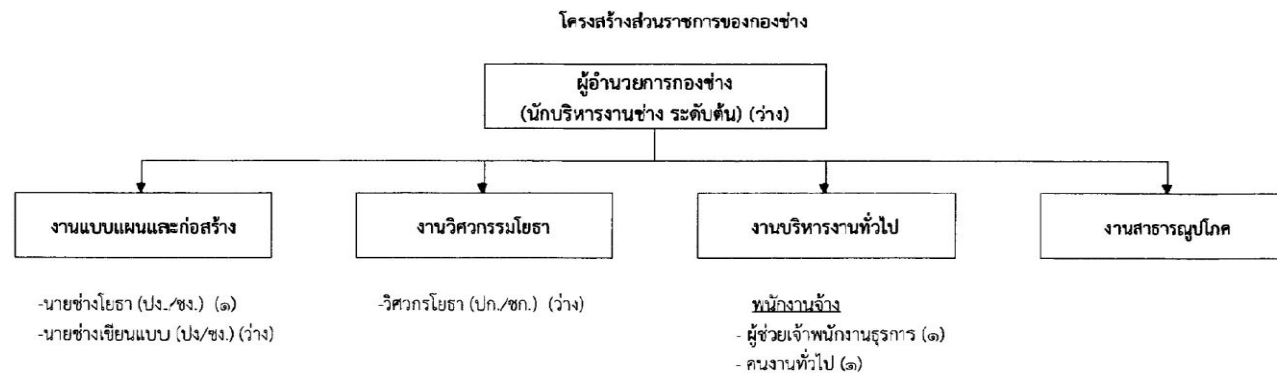
โครงสร้างของสำนักปลัดองค์การบริหารส่วนตำบล



ประเภท	พนักงานส่วนตำบล (ระดับ)										ลูกจ้าง ประจำ	พนักงานจ้าง ผู้เชี่ยวชาญ พิเศษ	พนักงานจ้าง ตามภารกิจ (คุณวุฒิ)	พนักงานจ้าง ตามภารกิจ (ทักษะ)	พนักงานจ้าง ทั่วไป	รวม ทั้งหมด
	อำนาจการท้องถิ่น			วิชาการ				ทั่วไป								
	สูง	กลาง	ต้น	ชช.	ชท.	ชก.	ปก.	อว.	ชง.	ปง.						
จำนวน	-	-	๑	-	-	๖	๑	-	-	๑	-	-	-	๖	๓	๑๘



ประเภท	พนักงานส่วนตำบล (ระดับ)										ลูกจ้างประจำ	พนักงานจ้างผู้เชี่ยวชาญพิเศษ	พนักงานจ้างตามภารกิจ (คุณวุฒิ)	พนักงานจ้างตามภารกิจ (ทักษะ)	พนักงานจ้างทั่วไป	รวมทั้งหมด
	อำนาจการท้องถิ่น			วิชาการ				ทั่วไป								
	สูง	กลาง	ต้น	ชจ.	ชพ.	ชก.	บก.	อว.	ชง.	ปง.						
จำนวน	-	-	๑	-	-	๑	-	-	-	-	-	-	๓	-	-	๕



ประเภท	พนักงานส่วนตำบล (ระดับ)										ลูกจ้าง ประจำ	พนักงานจ้าง ผู้เชี่ยวชาญ พิเศษ	พนักงานจ้าง ตามภารกิจ (คุณวุฒิ)	พนักงานจ้าง ตามภารกิจ (ทักษะ)	พนักงานจ้าง ทั่วไป	รวม ทั้งหมด
	ผู้อำนวยการท้องถิ่น			วิชาการ				ทั่วไป								
	สูง	กลาง	ต้น	ชช.	ชพ.	ชก.	ปก.	อว.	ชง.	ปง.						
จำนวน	-	-	-	-	-	-	-	-	๑	-	-	-	๑	-	๑	๓

๒.๖ กรอบอัตรากำลัง ๓ ปี ขององค์การบริหารส่วนตำบลป่าร้อน
กรอบอัตรากำลัง ๓ ปี ระหว่างปี พ.ศ. ๒๕๖๗ - ๒๕๖๙

ส่วนราชการ	กรอบ อัตรากำลัง เดิม	กรอบอัตรากำลังตำแหน่งที่ คาดว่าจะต้องใช้ในช่วง ระยะเวลา ๓ ปีข้างหน้า			อัตรากำลังคน เพิ่ม/ลด			หมายเหตุ
		๒๕๖๗	๒๕๖๘	๒๕๖๙	๒๕๖๗	๒๕๖๘	๒๕๖๙	
๑. นักบริหารงานท้องถิ่น ระดับกลาง (ปลัดองค์การบริหารส่วนตำบล)	๑	๑	๑	๑	-	-	-	
๒. นักบริหารงานท้องถิ่น ระดับต้น (รองปลัดองค์การบริหารส่วนตำบล)	๑	๑	๑	๑	-	-	-	
รวม	๒	๒	๒	๒	-	-	-	
สำนักปลัดองค์การบริหารส่วนตำบล (๐๑)								
พนักงานส่วนตำบล								
๓. นักบริหารงานทั่วไประดับต้น (หัวหน้าสำนักปลัด)	๑	๑	๑	๑	-	-	-	
๔. นักทรัพยากรบุคคล ปก./ชก.	๑	๑	๑	๑	-	-	-	
๕. นักวิเคราะห์นโยบายและแผนปก./ชก.	๑	๑	๑	๑	-	-	-	
๖. นักวิชาการสาธารณสุข ปก./ชก.	๑	๑	๑	๑	-	-	-	
๗. นักวิชาการศึกษา ปก./ชก.	๑	๑	๑	๑	-	-	-	
๘. นักพัฒนาชุมชน ปง./ชง.	๑	๑	๑	๑	-	-	-	
๙. นักจัดการงานทั่วไป ปก./ชก.	-	๑	๑	๑	+๑	-	-	กำหนดใหม่
๑๐. เจ้าพนักงานธุรการ ปง./ชง.	๑	๑	๑	๑	-	-	-	
๑๑. เจ้าพนักงานป้องกันและบรรเทา สาธารณภัย	-	๑	๑	๑	+๑	-	-	กำหนดใหม่
๑๒. ผู้อำนวยการศูนย์พัฒนาเด็กเล็ก	-	๓	๓	๓	+๓	-	-	เงินอุดหนุน
๑๓. ครู	๓	๓	๓	๓	-	-	-	เงินอุดหนุน

ส่วนราชการ	กรอบ อัตรา กำลัง เดิม	กรอบอัตรากำลังตำแหน่งที่ คาดว่าจะต้องใช้ในช่วง ระยะเวลา ๓ ปีข้างหน้า			อัตรากำลังคน เพิ่ม/ลด			หมายเหตุ
พนักงานจ้าง								
พนักงานจ้างตามภารกิจ (ผู้มีทักษะ)								
๑๔. พนักงานขับรถยนต์	๑	๑	๑	๑	-	-	-	
๑๕. พนักงานขับเครื่องจักรกลขนาดเบา (ผู้มีทักษะ)	-	๑	๑	๑	+๑	-	-	กำหนดใหม่
๑๖. ผู้ดูแลเด็ก (ผู้มีทักษะ)	๓	๓	๓	๓	-	-	-	เงินอุดหนุน
พนักงานจ้างตามภารกิจ (ผู้มีคุณวุฒิ)								
๑๗. ผู้ช่วยเจ้าพนักงานธุรการ	๑	๑	๑	๑	-	-	-	
๑๘. ผู้ช่วยเจ้าพนักงานพัฒนาชุมชน	๑	๑	๑	๑	-	-	-	
๑๙. ผู้ช่วยเจ้าพนักงานป้องกันและบรรเทา สาธารณภัย	-	๑	๑	๑	+๑			กำหนดใหม่
พนักงานจ้างทั่วไป								
๒๐. การโรง	๑	๑	๑	๑	-	-	-	
๒๑. คนงาน	๒	๒	๒	๒	-	-	-	
รวม	๑๙	๒๖	๒๖	๒๖	+๗	-	-	
กองคลัง (๐๔)								
พนักงานส่วนตำบล								
๒๒. นักบริหารงานการคลัง ระดับต้น (ผู้อำนวยการกองคลัง)	๑	๑	๑	๑	-	-	-	
๒๓. นักวิชาการเงินและบัญชี ปก./ชก.	๑	๑	๑	๑	-	-	-	
๒๔. นักวิชาการพัสดุ ปก./ชก.	๑	๑	๑	๑	-	-	-	
๒๕. เจ้าพนักงานจัดเก็บรายได้ ปง./ชง.	๑	๑	๑	๑	-	-	-	
๒๖. เจ้าพนักงานธุรการ ปง./ชง.	๑	๑	๑	๑	-	-	-	

ส่วนราชการ	กรอบ อัตรา กำลัง เดิม	กรอบอัตรากำลังตำแหน่งที่ คาดว่าจะต้องใช้ในช่วง ระยะเวลา ๓ ปีข้างหน้า			อัตรากำลังคน เพิ่ม/ลด			หมายเหตุ
พนักงานจ้าง								
พนักงานจ้างตามภารกิจ (ผู้มีคุณวุฒิ)								
๒๗. ผู้ช่วยเจ้าพนักงานการเงินและบัญชี	๑	๑	๑	๑	-	-	-	
๒๘. ผู้ช่วยเจ้าพนักงานจัดเก็บรายได้	๑	๑	๑	๑	-	-	-	
๒๙. ผู้ช่วยเจ้าพนักงานพัสดุ	๑	๑	๑	๑	-	-	-	
รวม	๘	๘	๘	๘	-	-	-	
กองช่าง(๐๕) พนักงานส่วนตำบล								
๓๐. นักบริหารงานช่างระดับต้น (ผู้อำนวยการกองช่าง)	๑	๑	๑	๑	-	-	-	
๓๑. วิศวกรโยธา ปก./ชก.	๑	๑	๑	๑	-	-	-	
๓๒. นายช่างโยธา ปง./ชง.	๑	๑	๑	๑				
๓๓. นายช่างเขียนแบบ ปง./ชง.	-	๑	๑	๑	+๑	-	-	กำหนดใหม่
พนักงานจ้าง								
พนักงานจ้างตามภารกิจ (ผู้มีคุณวุฒิ)								
๓๔. ผู้ช่วยเจ้าพนักงานธุรการ	๑	๑	๑	๑	-	-	-	
พนักงานจ้างทั่วไป								
๓๕. คนงาน	๑	๑	๑	๑	-		-	
รวม	๕	๖	๖	๖	+๑		-	

สรุปกรอบอัตรากำลัง ๓ ปี (ปีงบประมาณ พ.ศ. ๒๕๖๗ – ๒๕๖๙)
ขององค์การบริหารส่วนตำบลปำร่อน อำเภอกาญจนดิษฐ์ จังหวัดสุราษฎร์ธานี

ลำดับ ที่	ส่วนราชการ	กรอบ อัตรากำลัง เดิม	กรอบอัตรากำลังตำแหน่งที่ คาดว่าจะต้องใช้ในช่วง ระยะเวลา ๓ ปีข้างหน้า			อัตรากำลังคน เพิ่ม/ลด			หมายเหตุ
			๒๕๖๗	๒๕๖๘	๒๕๖๙	๒๕๖๗	๒๕๖๘	๒๕๖๙	
๑	ปลัดองค์การบริหารส่วนตำบล	๑	๑	๑	๑	-	-	-	
๒	รองปลัดองค์การบริหารส่วนตำบล	๑	๑	๑	๑	-	-	-	
๓	สำนักปลัดองค์การบริหารส่วนตำบล	๑๙	๒๖	๒๖	๒๖	+๗	-	-	
๔	กองคลัง	๘	๘	๘	๘	-	-	-	
๕	กองช่าง	๕	๖	๖	๖	+๑	-	-	
รวม		๒๙	๓๔	๓๔	๓๔	+๘	-	-	

๒.๗ การจำแนกระดับคุณวุฒิทางการศึกษาของบุคลากร

ประเภท	ต่ำกว่า ปวช.	ปวช. หรือ เทียบเท่า	ปวส. หรือ เทียบเท่า	ปริญญาตรี หรือ เทียบเท่า	ปริญญาโท หรือ เทียบเท่า	ปริญญาเอก หรือ เทียบเท่า	รวม
ข้าราชการหรือ พนักงานส่วนท้องถิ่น	-	-	-	๙	๓	-	๑๒
ข้าราชการหรือพนักงานครู และบุคลากรทางการศึกษา	-	-	-	๓	-	-	๓
ลูกจ้างประจำ	-	-	-	-	-	-	-
พนักงานจ้าง	๕	-	๒	๗	-	-	๑๔
รวม	๕	-	๒	๑๙	๓	-	๒๙
คิดเป็นร้อยละ	๑๗.๒๔	๐.๐๐	๖.๙๐	๖๕.๕๒	๑๐.๓๔	-	๑๐๐.๐๐

๒.๘ สายงานของข้าราชการหรือพนักงานส่วนท้องถิ่นขององค์กรปกครองส่วนท้องถิ่น

บริหารท้องถิ่น	อำนาจการท้องถิ่น	วิชาการ	ทั่วไป
๑) นักบริหารงาน ท้องถิ่น	๑) นักบริหารงานทั่วไป ๒) นักบริหารงานการคลัง ๓) นักบริหารงานช่าง	๑) นักจัดการงานทั่วไป ๒) นักทรัพยากรบุคคล ๓) นักวิเคราะห์นโยบาย และแผน ๔) นักวิชาการเงินและบัญชี ๕) นักวิชาการพัสดุ ๖) นักวิชาการตรวจสอบภายใน ๗) นักวิชาการสาธารณสุข ๘) วิศวกรโยธา ๙) นักพัฒนาชุมชน ๑๐) นักวิชาการศึกษา	๑) เจ้าพนักงานธุรการ ๒) เจ้าพนักงานจัดเก็บรายได้ ๓) เจ้าพนักงานป้องกันและ บรรเทาสาธารณภัย ๔) นายช่างโยธา ๕) นายช่างเขียนแบบ ๖) เจ้าพนักงานป้องกัน และบรรเทาสาธารณภัย

๒.๙ โครงสร้างอายุข้าราชการหรือพนักงานส่วนท้องถิ่น จำแนกตามประเภทตำแหน่ง

ประเภท	ช่วงอายุ (ปี)								คน	อายุเฉลี่ย
	<= ๒๔	๒๕ - ๒๙	๓๐ - ๓๔	๓๕ - ๓๙	๔๐ - ๔๔	๔๕ - ๔๙	๕๐ - ๕๔	>= ๕๕		
บริหารท้องถิ่น	-	-	-	-	-	-	๑	๑	๒	๖.๙
อำนวยการท้องถิ่น	-	-	-	-	-	๒	-	-	๒	๖.๙
วิชาการ	-	-	๑	๑	๒	๒	-	-	๖	๒๐.๖๙
ทั่วไป	-	-	๑	-	-	๑	-	-	๒	๖.๙
ข้าราชการหรือพนักงานครูและบุคลากรทางการศึกษา	-	-	-	-	-	๑	๑	๑	๓	๑๐.๓๔
ลูกจ้าง	-	-	-	-	-	-	-	-	-	๐.๐๐
พนักงานจ้าง	๑	๒	๑	๑	๓	๓	๒	๑	๑๔	๔๘.๒๘
รวม	๑	๒	๓	๒	๕	๙	๔	๓	๒๙	๑๐๐
คิดเป็นร้อยละ	๓.๔๕	๖.๙	๑๐.๓๐	๖.๙	๑๗.๒๔	๓๑.๐๓	๑๓.๗๙	๑๐.๓๔	๑๐๐	

๒.๑๐ การสูญเสียกำลังคนจากการเกษียณอายุในระย ๓ ปี

ลำดับ	สายงาน	ปีงบประมาณที่เกษียณอายุ			รวม
		๒๕๖๗	๒๕๖๘	๒๕๖๙	
๑	นักบริหารงานท้องถิ่น	-	-	๑	๑
๒	ครู (ค.ศ.๒)	-	-	๑	๑
	รวม	-	-	๒	๒

ส่วนที่ ๓ หลักสูตรพัฒนาบุคลากร

การกำหนดแนวทางในการพัฒนาบุคลากรขององค์การบริหารส่วนตำบลป่าร้อน ได้พิจารณาและให้ความสำคัญกับบุคลากรในทุกระดับข้าราชการ พนักงานส่วนตำบลข้าราชการหรือพนักงานครูและบุคลากรทางการศึกษา พนักงานจ้างตามภารกิจ พนักงานจ้างทั่วไปเพื่อให้ได้รับการพัฒนาประสิทธิภาพทั้งทางด้านการปฏิบัติงานหน้าที่ ความรับผิดชอบความรู้และทักษะเฉพาะของงานในแต่ละตำแหน่งการบริหารและคุณธรรมและจริยธรรมดังนี้

๓.๑ เป้าหมายของการพัฒนา

เป้าหมายของการพัฒนาบุคลากรขององค์การบริหารส่วนตำบลป่าร้อน ทั้งเป้าหมายเชิงปริมาณและเชิงคุณภาพดังนี้

๑) เป้าหมายเชิงปริมาณ

จำนวนบุคลากรในสังกัดองค์การบริหารส่วนตำบลป่าร้อน ๒๙ ราย ประกอบด้วย พนักงานส่วนตำบล ข้าราชการหรือพนักงานครูและบุคลากรทางการศึกษา พนักงานจ้างตามภารกิจ พนักงานจ้างทั่วไป หลักสูตรการพัฒนาสำหรับข้าราชการหรือพนักงานส่วนตำบล ได้รับการพัฒนาตามหลักสูตรและส่งเสริมให้ได้รับการศึกษาต่อในระดับที่สูงขึ้น

๒.เป้าหมายเชิงคุณภาพ

ระดับความสำเร็จของบุคลากรในสังกัดองค์การบริหารส่วนตำบลป่าร้อน ที่ได้เข้ารับการเพิ่มพูนความรู้ ทักษะคุณธรรมและจริยธรรมในการปฏิบัติงาน สามารถนำความรู้ที่ได้รับมาใช้ประโยชน์ในการปฏิบัติงานเพื่อบริการประชาชนได้อย่างมีประสิทธิภาพ

๓.๒ หลักสูตรการพัฒนาสำหรับข้าราชการและพนักงานส่วนท้องถิ่น

หลักสูตรการพัฒนาสำหรับข้าราชการหรือพนักงานส่วนตำบล แต่ละตำแหน่งต้องได้รับการพัฒนาอย่างน้อยในหลักสูตรหนึ่งหรือหลายหลักสูตร ระยะเวลาดำเนินการพัฒนาบุคลากร ต้องกำหนดให้เหมาะสมกับกลุ่มเป้าหมายที่เข้ารับการพัฒนา วิธีการพัฒนา และหลักสูตรการพัฒนาแต่ละหลักสูตร สำหรับหลักสูตรการพัฒนาสำหรับข้าราชการและพนักงานส่วนท้องถิ่น ประกอบด้วย ดังนี้

(๑) หลักสูตรความรู้พื้นฐานในการปฏิบัติราชการสำหรับข้าราชการหรือพนักงานส่วนท้องถิ่นทุกระดับ ให้มีความรู้ความเข้าใจพื้นฐานในการปฏิบัติราชการ ระเบียบและแบบแผนทางราชการ และกฎหมายระเบียบที่ใช้ในการปฏิบัติงาน บทบาทหน้าที่ของข้าราชการหรือพนักงานส่วนท้องถิ่น แนวทางปฏิบัติเพื่อเป็นพนักงานจ้างและลูกจ้างประจำ และหน้าที่ของข้าราชการในระบอบประชาธิปไตยอันมีพระมหากษัตริย์ทรงเป็นประมุขและการเป็นข้าราชการที่ดี

(๒) หลักสูตรการพัฒนาเกี่ยวกับงานในหน้าที่รับผิดชอบเพื่อพัฒนาข้าราชการหรือพนักงานส่วนท้องถิ่นให้มีความเข้าใจในการปฏิบัติราชการตามอำนาจหน้าที่และความรับผิดชอบ และพัฒนาทักษะที่จำเป็นต่อการปฏิบัติงาน ทักษะด้านดิจิทัล เพื่อให้ปฏิบัติงานได้อย่างมีประสิทธิภาพ

(๓) หลักสูตรความรู้และทักษะเฉพาะของงานในแต่ละตำแหน่งตามมาตรฐานกำหนดตำแหน่งสำหรับข้าราชการหรือพนักงานส่วนท้องถิ่นทุกระดับ ให้มีความรู้ความเข้าใจและทักษะที่จำเป็นสำหรับการปฏิบัติงานของข้าราชการหรือพนักงานส่วนท้องถิ่นแต่ละประเภทแต่ละสายงาน เพื่อให้มีความรู้

ความเข้าใจในวิชาชีพและงานที่ปฏิบัติ โดยสามารถประยุกต์ความรู้และทักษะ มาใช้ในการปฏิบัติงานได้อย่างมีประสิทธิภาพ

(๔) หลักสูตรด้านการบริหารสำหรับข้าราชการหรือพนักงานส่วนท้องถิ่นพัฒนาทักษะและองค์ความรู้ในการบริหารงานขององค์กรปกครองส่วนท้องถิ่น การบริหารกิจการบ้านเมืองที่ดีการกระจายอำนาจให้แก่องค์กรปกครองส่วนท้องถิ่น ความเป็นผู้นำองค์กร ทักษะเฉพาะด้าน การคิดเชิงกลยุทธ์ ทักษะการสื่อสารและการตัดสินใจ การส่งเสริมสนับสนุนพัฒนาศักยภาพของบุคลากรเพื่อสามารถเป็นผู้บริหารพร้อมรับมือต่อการเปลี่ยนแปลง

(๕) หลักสูตรด้านคุณธรรมและจริยธรรมเพื่อเป็นการสร้างความรู้ความเข้าใจเกี่ยวกับมาตรฐานทางจริยธรรม และส่งเสริมให้ข้าราชการหรือพนักงานส่วนท้องถิ่นรักษากฎจริยธรรมตามมาตรฐานทางจริยธรรม มีการประพฤติปฏิบัติอย่างมีคุณธรรม และยึดถือแนวทางปฏิบัติตามประมวลจริยธรรม วินัยของข้าราชการหรือพนักงานส่วนท้องถิ่น และหลักธรรมาภิบาล

๓.๓ วิธีการพัฒนาบุคลากรขององค์กรปกครองส่วนท้องถิ่น

(๑) การปฐมนิเทศ

สำหรับข้าราชการหรือพนักงานส่วนท้องถิ่นแรกบรรจุหรืออยู่ระหว่างการทดลองปฏิบัติหน้าที่ราชการ ให้มีความรู้ความเข้าใจสภาพแวดล้อมของหน่วยงาน วิสัยทัศน์ พันธกิจ โครงสร้างส่วนราชการ ผู้บริหารวัฒนธรรมขององค์กร หน้าที่ความรับผิดชอบ ความสำคัญของการกิจที่มีต่อประชาชน สังคม ประเทศชาติ การพัฒนาตนเองของข้าราชการหรือพนักงานส่วนท้องถิ่น ความก้าวหน้าในอาชีพราชการ เพื่อให้มีทัศนคติที่ดีและมีแรงจูงใจในการรับราชการ

(๒) การฝึกอบรม

การฝึกอบรม เป็นกระบวนการสำคัญที่จะช่วยพัฒนาหรือฝึกฝนบุคลากรขององค์กรปกครองส่วนท้องถิ่น ให้มีความรู้ความสามารถ ทักษะหรือ ความชำนาญ ตลอดจนจนประสบการณ์ให้เหมาะสมกับการทำงาน รวมถึงก่อให้เกิดความรู้สึก เช่น ทัศนคติหรือเจตคติที่ดีต่อการปฏิบัติงาน อันจะส่งผลให้บุคลากรแต่ละคนในองค์กรปกครองส่วนท้องถิ่นมีความสามารถเฉพาะตัวสูงขึ้น มีประสิทธิภาพในการทำงานร่วมกับผู้อื่นได้ดีทำให้องค์กรปกครองส่วนท้องถิ่นมีประสิทธิภาพและประสิทธิผลที่ดีขึ้น

(๓) การศึกษา หรือดูงาน

การพัฒนาบุคลากรโดยการให้ไปศึกษาเพิ่มเติมทั้งในและต่างประเทศ เพื่อการเพิ่มพูนความรู้ ด้วยการเรียนหรือการวิจัยตามหลักสูตรของสถาบันการศึกษาในและต่างประเทศโดยใช้เวลาในการปฏิบัติราชการ เพื่อให้ได้มาซึ่งปริญญาหรือประกาศนียบัตรวิชาชีพ ซึ่งสาขาวิชาและระดับการศึกษาโดยปกติจะต้องสอดคล้องหรือเป็นประโยชน์กับมาตรฐานกำหนดตำแหน่งที่ดำรงอยู่ตามที่ ก.จ.ก.ท. และ ก.อบต. กำหนด

สำหรับการดูงาน คือ การพัฒนาบุคลากรเพื่อเพิ่มพูนความรู้และแสวงหาประสบการณ์ ด้วยการสังเกตการณ์และการแลกเปลี่ยนความคิดเห็นในการดำเนินการใหม่ ๆ โดยคาดหวังว่าจะสามารถนำมาประยุกต์ใช้ในองค์กรปกครองส่วนท้องถิ่น หรือปรับปรุงกระบวนการทำงานในบทบาทหน้าที่สำคัญของแต่ละบุคคลทั้งปัจจัยความสำเร็จและปัญหาอุปสรรคข้อควรระวังจากการเรียนรู้ขององค์กรที่ไปศึกษาดูงาน ทั้งยังเป็นการเปลี่ยนบรรยากาศโดยการไปพบเห็นสิ่งใหม่ซึ่งสามารถเสริมสร้างแนวคิดใหม่ และนำไปสู่การเปลี่ยนแปลงที่ดีขึ้น เพื่อช่วยเพิ่มพูนความรู้ ทักษะ และประสบการณ์ ให้กับบุคลากรอีกทั้งเป็นการเปิดมุมมองที่จะรับการเรียนรู้ในสิ่งใหม่ ๆ สร้างความพร้อมให้แก่ทั้งตัวบุคลากร และสร้างผลสัมฤทธิ์

ให้แก่ทีมงาน ส่วนราชการ และองค์กรปกครองส่วนท้องถิ่น เพื่อให้เกิดการเรียนรู้ที่ดี ผู้ไปศึกษาดูงานต้องใช้ทักษะการสอบถามการสังเกต และแลกเปลี่ยนเรียนรู้วิธีการปฏิบัติงานและการแก้ปัญหาในการปฏิบัติงานจากหน่วยงานหรือองค์กรที่ไปศึกษาดูงาน

(๔) การประชุม การประชุมเชิงปฏิบัติการ หรือการสัมมนา

การประชุม (Meeting) การประชุมเชิงปฏิบัติการ (Workshop) หรือการสัมมนา (Seminar) เป็นวิธีการพัฒนาบุคลากรอีกรูปแบบหนึ่งเน้นการพัฒนาทักษะในการคิดเชิงนวัตกรรม การแลกเปลี่ยนข้อมูลความรู้และประสบการณ์และทักษะในการแก้ไขปัญหาและการตัดสินใจสามารถนำแนวคิดที่ได้รับจากการประชุมสัมมนาไปปรับใช้เพื่อเพิ่มประสิทธิภาพในการทำงาน ซึ่งเป็นการพัฒนาบุคลากรที่ร่วมกันเป็นกลุ่มเน้นการฝึกปฏิบัติ โดยมีโครงการ/หลักสูตร และกำหนดระยะเวลาที่แน่นอน ซึ่งอาจจะเป็นการศึกษาร่วมกันศึกษาค้นคว้า ตลอดจนทำความเข้าใจและฝึกปฏิบัติ เพื่อทักษะปฏิบัติงาน ตามวัตถุประสงค์ของการประชุมการประชุมเชิงปฏิบัติการ หรือการสัมมนานั้นๆ

(๕) การสอนงาน การให้คำปรึกษาหรือวิธีการอื่นที่เหมาะสม

๑) การสอนงาน (Coaching) การสอนงานถือเป็นหน้าที่ความรับผิดชอบของผู้บังคับบัญชาหรือผู้ที่ได้รับมอบหมายในองค์กรปกครองส่วนท้องถิ่น เป็นวิธีการให้ความรู้ (knowledge) สร้างเสริมทักษะ (Skill) และทัศนคติ (Attitude) ที่ช่วยในการปฏิบัติงานให้มีประสิทธิภาพสูงขึ้นได้ในระยะยาว โดยผ่านกระบวนการปฏิสัมพันธ์ระหว่างผู้สอนงานและบุคลากรผู้ถูกสอนงาน การสอนงานสามารถดำเนินการรายบุคคลหรือเป็นกลุ่มเล็กที่ต้องใช้เวลาในการพัฒนาอย่างต่อเนื่อง

๒) การฝึกขณะปฏิบัติงาน (On the Job Training) การฝึกขณะปฏิบัติงานถือเป็นหน้าที่ความรับผิดชอบของผู้บังคับบัญชาหรือผู้ที่ได้รับมอบหมายในหน่วยงานเป็นวิธีการพัฒนาบุคลากรด้วยการฝึกปฏิบัติจริงณสถานที่จริงเป็นการให้คำแนะนำ เชิงปฏิบัติในลักษณะตัวต่อตัวหรือเป็นกลุ่มเล็กในสถานที่ทำงานและในช่วงการทำงานปกติวิธีการนี้เน้นประสิทธิภาพการทำงานในลักษณะการพัฒนาทักษะเป็นพื้นฐานให้แก่บุคลากรเข้าใจและสามารถปฏิบัติงานได้ด้วยตนเอง การฝึกขณะปฏิบัติงานสามารถดำเนินการโดยผู้บังคับบัญชาหรือมอบหมายผู้ที่มีความเชี่ยวชาญเรื่องนั้นมาใช้สำหรับบุคลากรใหม่ที่เพิ่งเข้าทำงาน สับเปลี่ยนโอนย้ายเลื่อนตำแหน่งมีการปรับปรุงงานหรือต้องอธิบายงานใหม่ๆ ผู้บังคับบัญชามีหน้าที่ฝึกบุคลากรขณะปฏิบัติงานตามลักษณะงานที่รับผิดชอบเพื่อให้บุคลากรทราบและเรียนรู้เกี่ยวกับขั้นตอนวิธีปฏิบัติงาน พร้อมคู่มือและระเบียบการปฏิบัติงานทำให้เกิดการรักษาองค์ความรู้และคงไว้ซึ่งมาตรฐานการทำงาน แม้ว่าจะเปลี่ยนบุคลากรที่รับผิดชอบงานแต่ยังคงรักษาความมีประสิทธิภาพในการทำงานต่อไปได้

๓) การเป็นที่เลี้ยง (Mentoring) การเป็นที่เลี้ยงเป็นอีกวิธีการพัฒนาบุคลากรรายบุคคล วิธีการนี้ต้องใช้ความคิดในการวิเคราะห์รับฟังและนำเสนอทิศทางที่ถูกต้องให้อีกฝ่ายโดยเน้นการมีส่วนร่วม แก้ไขปัญหาและกำหนดเป้าหมายเพื่อให้งานบรรลุผลสำเร็จเป็นกระบวนการแลกเปลี่ยนประสบการณ์ระหว่างที่เลี้ยง (Mentor) และผู้รับคำแนะนำ (Mentee) จากผู้มีความรู้ความชำนาญให้กับผู้ไม่มีประสบการณ์ หรือมีประสบการณ์ไม่มากนัก ลักษณะสำคัญของการเป็นที่เลี้ยงคือผู้เป็นที่เลี้ยงอาจเป็นบุคคลอื่นได้ ไม่จำเป็นต้องเป็นผู้บังคับบัญชาหรือหัวหน้าโดยตรง ทำหน้าที่สนับสนุนให้กำลังใจช่วยเหลือสอนงาน และให้คำปรึกษาแนะนำดูแลทั้งการทำงานการวางแผนเป้าหมายในอนาคตให้กับบุคลากรเพื่อให้ผู้รับคำแนะนำมีความสามารถในการปฏิบัติงานที่สูงขึ้นรวมถึงการใช้ชีวิตส่วนตัวที่เหมาะสม

๔) การให้คำปรึกษาแนะนำ (Consulting) การให้คำปรึกษาแนะนำเป็นวิธีการพัฒนาบุคลากรอีกรูปแบบหนึ่งที่มีใช้ในการแก้ไขปัญหาที่เกิดขึ้นกับบุคลากรด้วยการวิเคราะห์ปัญหาที่เกิดขึ้นในการทำงานซึ่งผู้บังคับบัญชากำหนดแนวทางแก้ไขปัญหาที่เหมาะสมร่วมกับผู้บังคับบัญชาเพื่อให้บุคลากร

มีแนวทางแก้ไขปัญหาที่เกิดขึ้นกับตนเองได้ผู้ให้คำปรึกษาแนะนำมักเป็นผู้บังคับบัญชาภายในหน่วยงาน หรืออาจเป็นผู้เชี่ยวชาญที่มีความรู้ประสบการณ์และความชำนาญเป็นพิเศษในเรื่องนั้นๆที่มีคุณสมบัติเป็นที่ปรึกษาได้จากทั้งภายในหรือภายนอกองค์กร

๕) การหมุนเวียนงาน (Job Rotation) การหมุนเวียนงานเป็นอีกวิธีการหนึ่งในการพัฒนาขีดความสามารถในการทำงานของบุคลากรถือเป็นวิธีการที่ก่อให้เกิดทักษะการทำงานที่หลากหลาย (Multi-Skill) ที่เน้นการสลับเปลี่ยนงานในแนวนอนจากงานหนึ่งไปยังอีกงานหนึ่งมากกว่าการเลื่อนตำแหน่งงานที่สูงขึ้นการหมุนเวียนงานเกิดได้ทั้งการเปลี่ยนตำแหน่งงานและการเปลี่ยนหน่วยงานโดยการให้ปฏิบัติงานในหน่วยงานอื่นภายใต้ระยะเวลาที่กำหนด

๖) การเรียนรู้ด้วยตนเอง (Self-Learning) การเรียนรู้ด้วยตนเองเป็นวิธีการพัฒนาบุคลากรขององค์กรปกครองส่วนท้องถิ่น ที่เน้นให้บุคลากรมีความรับผิดชอบในการเรียนรู้และพัฒนาตนเองโดยไม่จำเป็นต้องใช้ช่วงเวลาในการปฏิบัติงานเท่านั้นบุคลากรสามารถแสวงหาโอกาสเรียนรู้ได้ด้วยตนเองผ่านช่องทางการเรียนรู้และสื่อต่างๆที่ต้องการได้ซึ่งวิธีการนี้เหมาะสมกับบุคลากรที่ชอบเรียนรู้และพัฒนาตนเองอยู่เสมอโดยเฉพาะกับบุคลากรที่มีผลการปฏิบัติงานดีและมีศักยภาพในการทำงานสูง

๗) การเรียนรู้ผ่านระบบสื่ออิเล็กทรอนิกส์ (e-Learning) การเรียนรู้ด้วยตนเองเป็นวิธีการพัฒนาบุคลากรขององค์กรปกครองส่วนท้องถิ่น ที่เน้นให้บุคลากรมีความรับผิดชอบในการเรียนรู้และพัฒนาตนเอง ซึ่งเป็นหลักสูตรอบรมออนไลน์ที่เป็นความต้องการร่วมขององค์กรปกครองส่วนท้องถิ่น เพื่อเพิ่มศักยภาพของข้าราชการให้สามารถปฏิบัติงานภายใต้ระบบบริหารจัดการภาครัฐแนวใหม่ได้อย่างมีประสิทธิภาพ

การพัฒนาสำหรับบุคลากรท้องถิ่นอาจจะกระทำได้โดยองค์กรปกครองส่วนท้องถิ่น สำนักงาน ก.จ. ก.ท. และ ก.อบต. สำนักงาน ก.จ.จ. ก.ท.จ. และ ก.อบต. จังหวัด หน่วยงานของรัฐ หรือส่วนราชการอื่น หรือองค์กรปกครองส่วนท้องถิ่นร่วมกับหน่วยงานของรัฐหรือส่วนราชการอื่นก็ได้

๓.๔ การพัฒนาความรู้ให้กับบุคลากรขององค์กรปกครองส่วนท้องถิ่น

กำหนดการพัฒนาความรู้ให้กับบุคลากรขององค์กรบริหารส่วนตำบลปาร์อน ดังนี้

(๑) ด้านความรู้ทั่วไปในการปฏิบัติราชการ ได้แก่ ความรู้ที่เกี่ยวข้องกับการปฏิบัติราชการ โดยทั่วไป เช่น ระเบียบแบบแผนทางราชการ กฎหมายระเบียบที่ใช้ในการปฏิบัติราชการ บทบาทหน้าที่ของข้าราชการหรือพนักงานส่วนท้องถิ่น แนวทางปฏิบัติเพื่อเป็นพนักงานจ้างและลูกจ้างประจำ และหน้าที่ของบุคลากรท้องถิ่นในระบอบประชาธิปไตยอันมีพระมหากษัตริย์ทรงเป็นพระประมุข และการเป็นข้าราชการที่ดี

(๒) ด้านคุณสมบัติส่วนตัว ได้แก่ การช่วยเสริมบุคลิกภาพที่ดี ส่งเสริมให้สามารถปฏิบัติงานร่วมกับบุคคลอื่นได้อย่างราบรื่นมีประสิทธิภาพ พัฒนาทักษะที่จำเป็นต่อการปฏิบัติงาน ทักษะด้านดิจิทัลมนุษยสัมพันธ์การทำงาน การสื่อความหมายการเสริมสร้างสุขภาพอนามัย เป็นต้น

(๓) ด้านความรู้และทักษะเฉพาะของงานในแต่ละตำแหน่ง ได้แก่ ความรู้ความสามารถในการปฏิบัติงานของตำแหน่งหนึ่งตำแหน่งใดโดยเฉพาะ เช่น งานฝึกอบรม งานพิมพ์หนังสือราชการ งานด้านช่าง

(๔) ด้านการบริหาร ได้แก่ รายละเอียดที่เกี่ยวกับการบริหารงานและการบริหารคนเช่น ในเรื่องการวางแผน การมอบหมายงาน การจูงใจ การประสานงานความเป็นผู้นำองค์กร ทักษะเฉพาะด้าน การคิดเชิงกลยุทธ์ ทักษะการสื่อสารและการตัดสินใจ

(๕) ด้านคุณธรรม และจริยธรรม ได้แก่ การพัฒนาคุณธรรมและจริยธรรมในการปฏิบัติงาน เช่น จริยธรรมในการปฏิบัติงาน มาตรฐานทางจริยธรรม การพัฒนาคุณภาพชีวิต เพื่อประสิทธิภาพในการปฏิบัติงาน การปฏิบัติงานอย่างมีความสุข

๓.๕ ประกาศคุณธรรมจริยธรรมของข้าราชการหรือพนักงานส่วนท้องถิ่นลูกจ้างและพนักงานจ้าง

ประกาศคุณธรรมจริยธรรมของข้าราชการหรือพนักงานส่วนท้องถิ่น ลูกจ้าง และพนักงานจ้าง เพื่อให้ข้าราชการหรือพนักงานส่วนท้องถิ่น ลูกจ้าง และพนักงานจ้าง ยึดถือเป็นแนวปฏิบัติตามที่กฎหมายกำหนด ยกตัวอย่างเช่นข้าราชการองค์การบริหารส่วนจังหวัด/พนักงานเทศบาล/พนักงานส่วนตำบล/พนักงานเมืองพัทยา ลูกจ้างประจำ และพนักงานจ้างของ (อบจ.เทศบาลอบต. และเมืองพัทยา) มีหน้าที่ดำเนินการให้เป็นไปตามกฎหมายเพื่อรักษาประโยชน์ส่วนรวมและประเทศชาติ อำนวยความสะดวกและให้บริการแก่ประชาชนตามหลักธรรมาภิบาล โดยจะต้องยึดมั่นในค่านิยมหลักของมาตรฐานจริยธรรม ดังนี้

๑. การยึดมั่นในคุณธรรมและจริยธรรม
 ๒. การมีจิตสำนึกที่ดี ซื่อสัตย์ สุจริต และรับผิดชอบ
 ๓. การยึดถือประโยชน์ของประเทศชาติเหนือกว่าประโยชน์ส่วนตน และไม่มีผลประโยชน์ทับซ้อน
 ๔. การยืนหยัดทำในสิ่งที่ถูกต้อง เป็นธรรม และถูกกฎหมาย
 ๕. การให้บริการแก่ประชาชนด้วยความรวดเร็ว มีอัธยาศัย และไม่เลือกปฏิบัติการให้ข้อมูลข่าวสารแก่ประชาชนอย่างครบถ้วน ถูกต้อง และไม่บิดเบือนข้อเท็จจริง
 ๖. การมุ่งผลสัมฤทธิ์ของงาน รักษามาตรฐาน มีคุณภาพโปร่งใส และตรวจสอบได้
 ๗. การยึดมั่นในระบอบประชาธิปไตยอันมีพระมหากษัตริย์ทรงเป็นประมุข
 ๘. การยึดมั่นในหลักจรรยาวิชาชีพขององค์กร
- ทั้งนี้ การฝ่าฝืนหรือไม่ปฏิบัติตามมาตรฐานทางจริยธรรม ให้ถือว่าเป็นการกระทำผิดทางวินัย

๓.๖ การพัฒนาข้าราชการหรือพนักงานส่วนท้องถิ่นตามหลักสูตรสายงาน

วิเคราะห์และสรุปการพัฒนาข้าราชการหรือพนักงานส่วนท้องถิ่นตามหลักสูตรสายงานขององค์กรปกครองส่วนท้องถิ่น (อบจ. เทศบาลอบต. และเมืองพัทยา) โดยใช้ข้อมูลบุคลากรปัจจุบัน เพื่อส่งเสริมให้ข้าราชการและพนักงานส่วนท้องถิ่นได้รับการฝึกอบรมหลักสูตรตามสายงานที่กำหนด และส่งเสริมเส้นทางความก้าวหน้าของข้าราชการหรือพนักงานส่วนท้องถิ่นดังนี้

พนักงานส่วนตำบล

ที่	ชื่อ-สกุล	ตำแหน่ง	ระดับ	คุณวุฒิการศึกษา	ระยะเวลาการดำรงตำแหน่ง (ปี /เดือน)	การผ่านฝึกอบรมตามหลักสูตรสายงาน	แผนการเข้ารับการฝึกอบรมตามหลักสูตรสายงาน			หมายเหตุ
							๒๕๖๗	๒๕๖๘	๒๕๖๙	
๑	นายประวิทย์ พัฒนสุนทร	ปลัด อบต.	กลาง	รัฐศาสตรมหาบัณฑิต	๒๖ ปี ๑๑ เดือน	หลักสูตรนักบริหารงานท้องถิ่นระดับกลาง	-	-	-	
๒	นายธวัชชัย นวลวัฒน์	รองปลัดเทศบาล	ต้น	นิติศาสตรบัณฑิต	๑๐ ปี	หลักสูตรนักบริหารงานท้องถิ่นระดับต้น	-	-	-	
	สำนักปลัด (๑๑)									
๓	นายไพฑูรย์ นิยะกิจ	หัวหน้าสำนักปลัดเทศบาล (นักบริหารงานทั่วไป)	ต้น	รัฐศาสตรบัณฑิต (การปกครอง)	๘ ปี ๗ เดือน	หลักสูตรนักบริหารงานทั่วไประดับต้น	-	-	-	
๔	นางสลีธร บุณเจติ	นักทรัพยากรบุคคล	ชก.	ศิลปศาสตรบัณฑิต (การจัดการทั่วไป)	๘ ปี ๒ เดือน	นักทรัพยากรบุคคล	-	-	+๑	
๕	นางสาวนิตยา อินแก้ว	นักวิเคราะห์นโยบายและแผน	ชก.	รัฐประศาสนศาสตรมหาบัณฑิต	๖ ปี ๔ เดือน	นักวิเคราะห์นโยบายและแผน	-	-	-	
๖	นายชัยณรงค์ อินทร์ทอง	นักพัฒนาชุมชน	ชก.	ศิลปศาสตรบัณฑิต (นิเทศศาสตร์)	๑๒ ปี ๔ เดือน	นักพัฒนาชุมชน	-	+๑	-	
๗	นายทินกร อินทร์ยิ้ม	นักวิชาการศึกษา	ชก.	ครุศาสตรวุฒิสภามหาบัณฑิต	๕ ปี ๖ เดือน	นักวิชาการศึกษา	-	-	+๑	
๘	นายเกรียงศักดิ์ ศรีแก้ว	นักวิชาการสาธารณสุข	ปง.	วิทยาศาสตร์บัณฑิต (สุขศึกษาพฤติกรรมสุขภาพ)	๓ ปี ๔ เดือน	นักวิชาการสาธารณสุข	+๑	-	-	
๙	นางสาวเลอลักษณ์ ทองเกตู	เจ้าพนักงานธุรการ	ปง.	วิทยาศาสตร์บัณฑิต (เทคโนโลยีชีวภาพ)	๕ ปี ๖ เดือน	เจ้าพนักงานธุรการ	+๑	-	-	
๑๑	นางสาวจิราภรณ์ หวานตะเล็บ	ครู	ค.ศ.๒	ครุศาสตรบัณฑิต (การศึกษาปฐมวัย)	๑๑ ปี ๘ เดือน	ครู	+๑	-	-	

ให้ชื่อคลื่น [P1]:

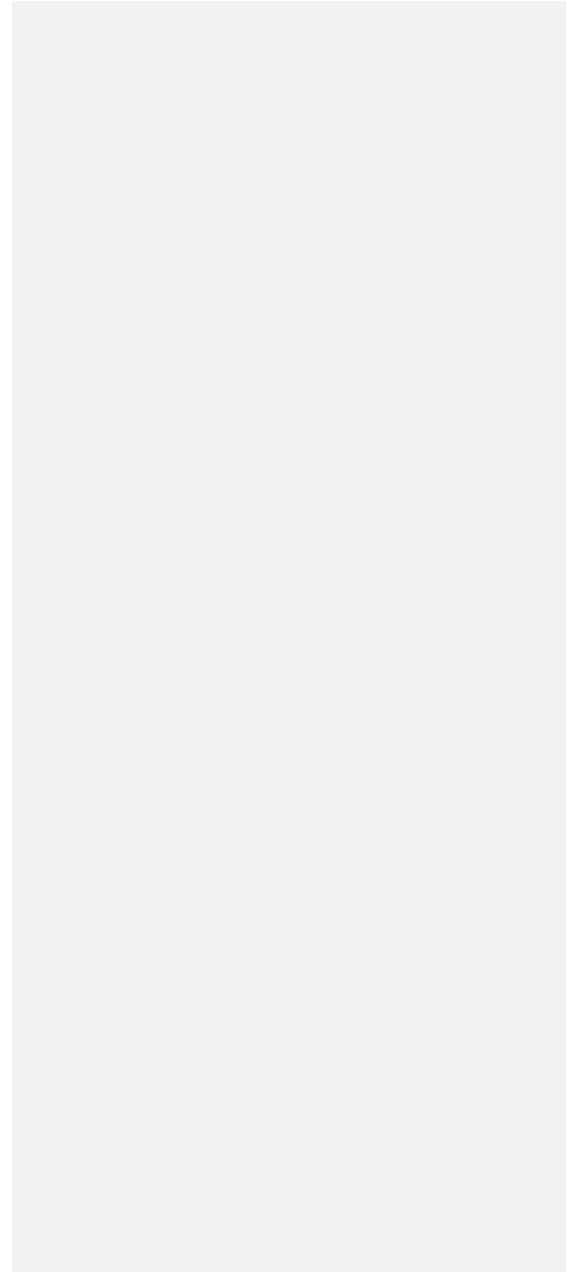
ที่	ชื่อ-สกุล	ตำแหน่ง	ระดับ	คุณวุฒิการศึกษา	ระยะเวลาการดำรงตำแหน่ง (ปี /เดือน)	การผ่านฝึกอบรมตามหลักสูตรสายงาน	แผนการเข้ารับการฝึกอบรมตามหลักสูตรสายงาน			หมายเหตุ
							๒๕๖๗	๒๕๖๘	๒๕๖๙	
๑๒	นางสาวรัชยา ขาวม่วง	ครู	ค.ศ.๒	ครุศาสตรบัณฑิต (การศึกษาปฐมวัย)	๑๑ ปี ๘ เดือน	ครู	-	+๑	-	
๑๓	นางจารี สันทอง	ครู	ค.ศ.๒	ครุศาสตรบัณฑิต (การศึกษาปฐมวัย)	๑๐ ปี ๑๐ เดือน	ครู	-	-	+๑	
กองคลัง (๑๔)										
๑๔	นางทิพยาภรณ์ อุดมลาภ	ผอ.กองคลัง (นักบริหารงานการคลัง)	ต้น	บริหารธุรกิจมหาบัณฑิต	๒๖ ปี ๒ เดือน	หลักสูตรนักบริหารงานการคลังระดับกลาง	-	-	-	
๑๕	นายชต พงษ์ไทย	นักวิชาการพิเศษ	ปก.	บริหารธุรกิจบัณฑิต	๕ ปี ๖ เดือน	นักวิชาการพิเศษ	-	+๑	-	
กองช่าง (๑๕)										
๑๖	นายอุดมพงศ์ จารุจารีต	นายช่างโยธา	ชง.	วิศวกรรมโยธา	๑๕ ปี ๖ เดือน	นายช่างโยธา	-	+๑	-	
รวม							๓	๔	๓	

พนักงานจ้าง

ที่	ชื่อ-สกุล	ตำแหน่ง	ระดับ	คุณวุฒิการศึกษา	ระยะเวลาการดำรงตำแหน่ง (ปี /เดือน)	การผ่านฝึกอบรมตามหลักสูตรสายงาน	แผนการเข้ารับการฝึกอบรมตามหลักสูตรสายงาน			หมายเหตุ
							๒๕๖๗	๒๕๖๘	๒๕๖๙	
	สำนักปลัด (๑๑)									
	พนักงานจ้างตามภารกิจ									
๑	นางสาวรุชดา กุลบาล	ผู้ดูแลเด็ก	-	ศึกษาศาสตรบัณฑิต (การศึกษาปฐมวัย)	มากกว่า ๑๒ ปี	-	๑	-	-	
๒	นางสุรัญญา พิกุลงาม	ผู้ดูแลเด็ก	-	ศึกษาศาสตรบัณฑิต (การศึกษาปฐมวัย)	มากกว่า ๑๒ ปี	-	-	๑	-	
๓	นางสาวจันทร์จิรา เลี่ยมทองแดง	ผู้ดูแลเด็ก	-	ศึกษาศาสตรบัณฑิต (การศึกษาปฐมวัย)	๑๑ ปี ๙ เดือน	-	-	-	๑	
๔	นายไพฑูรย์ เพชรกลาง	พนักงานขับรถยนต์	-	ม.๓	๑ เดือน	-	-	-	๑	
๕	นางสาวณัฐรัชญา ปานแก้ว	ผู้ช่วยเจ้าพนักงานธุรการ	-	ปวส. (การจัดการทั่วไป)	๑๐ เดือน	-	-	๑	-	
๖	นางสาวณัชชา วิชัยดิษฐ์	ผู้ช่วยเจ้าพนักงานพัฒนาชุมชน	-		๑๐ เดือน	-	๑	-	-	
	พนักงานจ้างทั่วไป									
๗	นายวิพากษ์ จันทร์ชุมแสง	ภารโรง	-	ป.๖	มากกว่า ๑๒ ปี	-	-	-	-	
๘	นางสาวนุชรี สุขปาน	คนงาน	-	ป.๖	๘ ปี ๕ เดือน	-	-	-	-	
๙	นางอุไรรัตน์ มุขตา	คนงาน	-	ม.๖	๑๐ เดือน	-	-	-	-	

พนักงานจ้าง

ที่	ชื่อ-สกุล	ตำแหน่ง	ระดับ	คุณวุฒิการศึกษา	ระยะเวลาการดำรงตำแหน่ง (ปี /เดือน)	การผ่านฝึกอบรมตามหลักสูตรสายงาน	แผนการเข้ารับการฝึกอบรมตามหลักสูตรสายงาน			หมายเหตุ
							๒๕๖๗	๒๕๖๘	๒๕๖๙	
	กองคลัง (๑๑)									
	พนักงานจ้างตามภารกิจ									
๑๐	นางสาววิลาวรรณ เพชรแก้ว	ผู้ช่วยเจ้าพนักงานจัดเก็บรายได้	-	ปวส. (การบัญชี)	มากกว่า ๑๒ ปี	-	-	-	+๑	
๑๑	นางสาวจินตนา ชัยสะอาด	ผู้ช่วยเจ้าพนักงานการเงินและบัญชี	-	ปวส. (การบัญชี)	มากกว่า ๑๒ ปี	-	-	-	+๑	
๑๒	นางสาวศิริพร ปลอดมุสิก	ผู้ช่วยเจ้าพนักงานพัสดุ	-	บริหารธุรกิจบัณฑิต (พัฒนารัฐกิจ)	๑๐ เดือน	-	๑	-	-	
	กองช่าง (๑๑)									
	พนักงานจ้างตามภารกิจ									
๑๓	นางสาวสินีลักษณ์ พรหมนุช	ผู้ช่วยเจ้าพนักงานธุรการ	-				-	+๑	-	
	พนักงานจ้างทั่วไป									
๑๔	นายภูวนาท วิชัยดิษฐ์	คนงาน	-	ม.๓	๑๐ เดือน	-	-	-	-	
รวม							๓	๓	๔	



ส่วนที่ ๔ ยุทธศาสตร์การพัฒนาบุคลากร

การพัฒนาบุคลากรขององค์การบริหารส่วนตำบลปำร่อน ได้กำหนดวิสัยทัศน์ พันธกิจ ค่านิยม ยุทธศาสตร์การพัฒนาบุคลากรเพื่อเป็นกรอบแนวทางในการพัฒนา ดังนี้

๔.๑ วิสัยทัศน์ (Vision)

“ข้าราชการส่วนท้องถิ่นมีคุณธรรม เลิศล้ำปัญญา พัฒนาท้องถิ่นก้าวไกล”

๔.๒ พันธกิจด้านการพัฒนาทรัพยากรบุคคล (Mission)

พันธกิจด้านการพัฒนาทรัพยากรบุคคล (Mission) เพื่อให้การพัฒนาข้าราชการหรือพนักงานส่วนตำบล และพนักงานจ้าง ตามวิสัยทัศน์ของการพัฒนาบุคลากร และบรรลุวัตถุประสงค์ขององค์การบริหารส่วนตำบลปำร่อน

๑) พัฒนาบุคลากร ให้เป็นมืออาชีพและนวัตกรรม มีความรู้ ทักษะที่จำเป็นในการบริหารงานและบูรณาการอย่างเป็นระบบพร้อมปรับตัวสู่ยุคดิจิทัล

๒) เสริมสร้างคุณธรรม จริยธรรม วัฒนธรรมและค่านิยมร่วม เพื่อเพิ่มประสิทธิภาพการปฏิบัติงานและป้องกันการทุจริตประทุมิชอบ

๓) พัฒนาบุคลากรองค์การบริหารส่วนตำบลปำร่อนให้มีคุณภาพชีวิตที่ดี มีความสุข มีความสมดุลของชีวิตและการทำงาน

๔) ส่งเสริมการเรียนรู้และการพัฒนาตนเองอย่างต่อเนื่องด้วยระบบเทคโนโลยีสารสนเทศและดิจิทัลที่เหมาะสม

๕) พัฒนาบุคลากรองค์การบริหารส่วนตำบลปำร่อนตามเส้นทางความก้าวหน้าในสายอาชีพ

๖) พัฒนาทักษะด้านภาวะผู้นำ ทักษะด้านดิจิทัล และทักษะสำหรับผู้ประกอบการเปลี่ยนแปลงรุ่นใหม่ในองค์การบริหารส่วนตำบลปำร่อน

๔.๓ ค่านิยม

ค่านิยมขององค์กรปกครองส่วนท้องถิ่น เพื่อให้ข้าราชการหรือพนักงานส่วนตำบล และพนักงานจ้าง ปฏิบัติตามค่านิยมขององค์การบริหารส่วนตำบลปำร่อน เช่น

“ยึดมั่นคุณธรรม นำการพัฒนา บริการประชาชนด้วยใจ”

๔.๔ เป้าประสงค์

องค์การบริหารส่วนตำบลปำร่อน มีเป้าประสงค์ของการจัดแผนพัฒนาบุคลากรขององค์การบริหารส่วนตำบล ๓ ปี เพื่อพัฒนาบุคลากรข้าราชการหรือพนักงานส่วนตำบล และพนักงานจ้าง ดังนี้

๑) บุคลากรมีขีดความสามารถ ทักษะ ความรู้ และสมรรถนะที่หลากหลายในการปฏิบัติงานตามภารกิจขององค์กรปกครองส่วนท้องถิ่น

๒) องค์กรปกครองส่วนท้องถิ่นมีการวางแผนพัฒนาบุคลากร การวางแผนพัฒนาความก้าวหน้าในสายอาชีพให้แก่ข้าราชการหรือพนักงานส่วนท้องถิ่น

๓) บุคลากรมีจิตสำนึก ประพฤติปฏิบัติตน ตามค่านิยม คุณธรรมจริยธรรม วัฒนธรรมการทำงานร่วมกัน โดยยึดหลักธรรมาภิบาล

- ๔) บุคลากรมีความผูกพันกับองค์กรปกครองส่วนท้องถิ่นมีคุณภาพชีวิตการทำงานที่ดี และมีความสุขในการทำงาน
- ๕) พัฒนาบุคลากรให้มีคุณภาพชีวิตและมีความสุขในวัยหลังเกษียณ

๔.๕ ยุทธศาสตร์การพัฒนาบุคลากร

องค์การบริหารส่วนตำบลปำร่อน กำหนดยุทธศาสตร์การพัฒนาบุคลากรของการจัดแผนพัฒนาบุคลากร ๓ ปี ขององค์การบริหารส่วนตำบลปำร่อน เพื่อพัฒนาบุคลากรข้าราชการหรือพนักงานส่วนตำบล และพนักงานจ้าง เช่น

- ยุทธศาสตร์ที่ ๑ การพัฒนาบุคลากรทุกระดับเพื่อก้าวไปสู่ความเป็นมืออาชีพ
- ยุทธศาสตร์ที่ ๒ การพัฒนาบุคลากรทุกระดับให้มีประสิทธิภาพเพื่อรองรับการเปลี่ยนแปลง
- ยุทธศาสตร์ที่ ๓ การพัฒนาและเสริมสร้างการบริหารงานบุคคลและองค์กรแห่งการเรียนรู้
- ยุทธศาสตร์ที่ ๔ เสริมสร้างวัฒนธรรมองค์กรให้บุคลากรมีจิตสาธารณะ คุณธรรม จริยธรรม และการสร้างความสุขในองค์กร

ยุทธศาสตร์ที่ ๑ การพัฒนาบุคลากรทุกระดับเพื่อก้าวไปสู่ความเป็นมืออาชีพ

วัตถุประสงค์และเป้าหมาย	โครงการ/กิจกรรม	ตัวชี้วัด	ค่าเป้าหมายประจำปี			งบประมาณ			วิธีการพัฒนาบุคลากร	หน่วยงานดำเนินการ
			๒๕๖๗ (คน)	๒๕๖๘ (คน)	๒๕๖๙ (คน)	๒๕๖๗	๒๕๖๘	๒๕๖๙		
บุคลากรทุกระดับมีความรู้ ความสามารถ ทักษะ และสมรรถนะที่จำเป็นในการปฏิบัติงานตามเกณฑ์ที่กำหนด	๑) โครงการฝึกอบรมหลักสูตรปฐมนิเทศข้าราชการหรือพนักงานส่วนท้องถิ่นบรรจุใหม่	ร้อยละของบุคลากรที่ผ่านหลักสูตรปฐมนิเทศข้าราชการหรือพนักงานส่วนท้องถิ่นบรรจุใหม่ (ร้อยละ ๑๐๐)	๑	๑	๑	๓๐,๐๐๐	๓๐,๐๐๐	๓๐,๐๐๐	การฝึกอบรม	กรมส่งเสริมการปกครองท้องถิ่น
	๒) โครงการฝึกอบรมหลักสูตรตามสายงานของข้าราชการหรือพนักงานส่วนท้องถิ่นได้แก่ หลักสูตรนักบริหารงานท้องถิ่น หลักสูตรนักบริหารงานทั่วไป หลักสูตรนักจัดการงานทั่วไป หลักสูตรนักวิเคราะห์นโยบายและแผน หลักสูตรนักวิชาการเงินและบัญชี หลักสูตรเจ้าพนักงานธุรการ หลักสูตรนายช่างโยธา หลักสูตรนักพัฒนาชุมชน หลักสูตรนักวิชาการศึกษา หลักสูตรนักวิชาการสาธารณสุข หลักสูตรเจ้าพนักงานป้องกันฯ หลักสูตรนักทรัพยากรบุคคล	ร้อยละของบุคลากรที่ผ่านฝึกอบรมหลักสูตรตามสายงานของข้าราชการหรือพนักงานส่วนท้องถิ่น (ร้อยละ ๘๐)	๓	๓	๓	๑๐๐,๐๐๐	๑๐๐,๐๐๐	๑๐๐,๐๐๐	การฝึกอบรมเชิงปฏิบัติการ	กรมส่งเสริมการปกครองท้องถิ่น

หลักสูตรนักวิชาการพิเศษ										
รวม	๔	๔	๔	๑๓๐,๐๐๐	๑๓๐,๐๐๐	๑๓๐,๐๐๐				

วัตถุประสงค์และเป้าหมาย	โครงการ/กิจกรรม	ตัวชี้วัด	ค่าเป้าหมายประจำปี			งบประมาณ			วิธีการพัฒนาบุคลากร	หน่วยงานดำเนินการ
			๒๕๖๗ (คน)	๒๕๖๘ (คน)	๒๕๖๙ (คน)	๒๕๖๗	๒๕๖๘	๒๕๖๙		
๑) บุคลากรทุกระดับมีความรู้ทักษะสมรรถนะที่เหมาะสมกับการปฏิบัติงานและพร้อมรับการเปลี่ยนแปลง	๑) โครงการฝึกอบรมเชิงปฏิบัติการเพื่อเพิ่มประสิทธิภาพในการปฏิบัติงานขององค์กรปกครองส่วนท้องถิ่น	ร้อยละของบุคลากรที่ผ่านการประเมินการทดสอบหลังการฝึกอบรม (ร้อยละ ๘๐)	๒๖	๒๖	๒๖	๒๐๐,๐๐๐	๒๐๐,๐๐๐	๒๐๐,๐๐๐	๑) การฝึกอบรม ๒) การฝึกปฏิบัติ	องค์กรปกครองส่วนท้องถิ่น
๒) บุคลากรมีความรู้ทักษะในการปฏิบัติงานได้อย่างมีประสิทธิภาพ	๑) โครงการฝึกอบรมในสายงานที่ต้องใช้ในการปฏิบัติงาน	ระดับความสำเร็จของการจัดทำผลรายงานการฝึกอบรมตามที่กำหนด (ระดับ ๕)	๒๖	๒๖	๒๖	๕๐๐,๐๐๐	๕๐๐,๐๐๐	๕๐๐,๐๐๐	๑) การฝึกอบรม ๒) การฝึกปฏิบัติ	สถาบันการศึกษา ให้บริการวิชาการ
๓) บุคลากรทุกระดับมีความรู้ทักษะด้านดิจิทัลพัฒนานวัตกรรมในการปฏิบัติงาน	๑) โครงการฝึกอบรมเชิงปฏิบัติการเพื่อเพิ่มทักษะด้านดิจิทัลและการพัฒนานวัตกรรมในยุคดิจิทัล	ร้อยละของบุคลากรที่ผ่านการประเมินการทดสอบการฝึกอบรม (ร้อยละ ๘๐)	๓	๓	๓	๕๐,๐๐๐	๕๐,๐๐๐	๕๐,๐๐๐	๑) การฝึกอบรม ๒) การฝึกปฏิบัติ	สถาบันการศึกษา ให้บริการวิชาการ
รวม			๕๕	๕๕	๕๕	๗๕๐,๐๐๐	๗๕๐,๐๐๐	๗๕๐,๐๐๐		

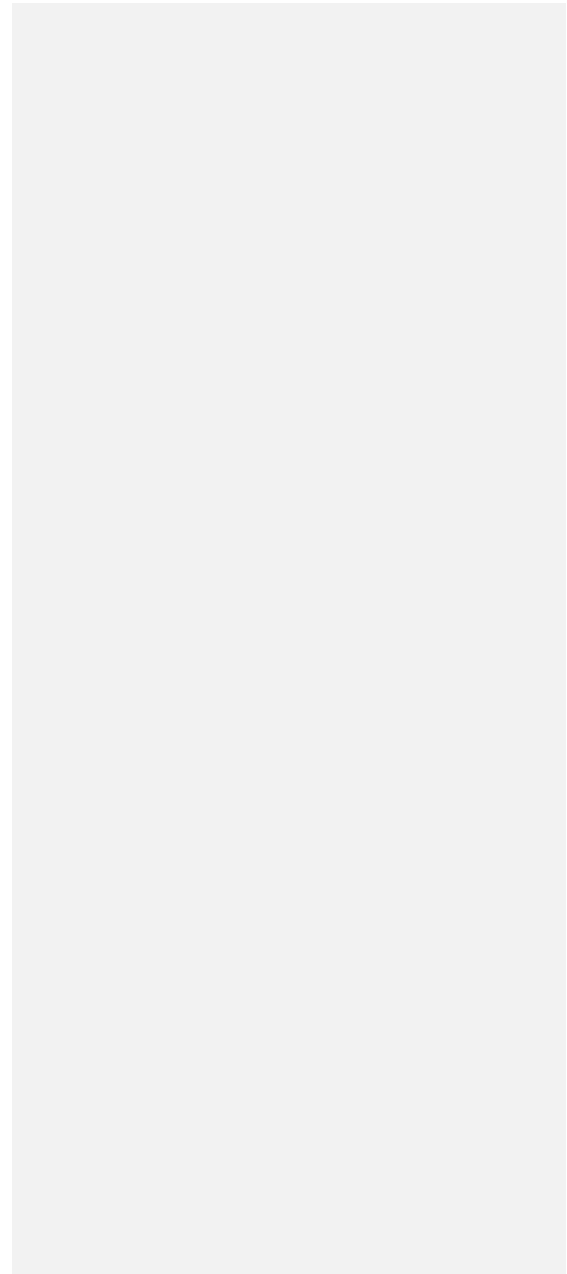
ยุทธศาสตร์ที่ ๒ การพัฒนาบุคลากรทุกระดับให้มีประสิทธิภาพเพื่อรองรับการเปลี่ยนแปลง

ยุทธศาสตร์ที่ ๓ การพัฒนาและเสริมสร้างการบริหารงานบุคคลและองค์กรแห่งการเรียนรู้

วัตถุประสงค์และเป้าหมาย	โครงการ/กิจกรรม	ตัวชี้วัด	ค่าเป้าหมายประจำปี			งบประมาณ			วิธีการพัฒนาบุคลากร	หน่วยงานดำเนินการ
			๒๕๖๗ (คน)	๒๕๖๘ (คน)	๒๕๖๙ (คน)	๒๕๖๗	๒๕๖๘	๒๕๖๙		
๑) บุคลากรที่รับผิดชอบสามารถดำเนินการบริหารงานบุคคลได้อย่างมีประสิทธิภาพ	๑) โครงการฝึกอบรมเชิงปฏิบัติการการบริหารงานบุคคลขององค์กรปกครองส่วนท้องถิ่น	ร้อยละของบุคลากรที่ผ่านการประเมินการทดสอบหลังการฝึกอบรม (ร้อยละ ๘๐)	๕	๕	๕	๑๕,๐๐๐	๑๕,๐๐๐	๑๕,๐๐๐	๑) การฝึกอบรม ๒) การฝึกปฏิบัติ	สำนักงานส่งเสริมการปกครองส่วนท้องถิ่น
๒) ส่วนราชการมีการจัดการความรู้ขององค์กรปกครองส่วนท้องถิ่น	๑) โครงการประกวดการจัดการความรู้ขององค์กรปกครองส่วนท้องถิ่น	ร้อยละของส่วนราชการที่มีการจัดทำคู่มือการปฏิบัติงานและคู่มือการให้บริการประชาชน (๑ คู่มือ/ส่วนราชการ)	๓	๓	๓	๒๐,๐๐๐	๒๐,๐๐๐	๒๐,๐๐๐	๑) การฝึกอบรม ๒) การฝึกปฏิบัติ	องค์กรปกครองส่วนท้องถิ่น
รวม			๘	๘	๘	๓๕,๐๐๐	๓๕,๐๐๐	๓๕,๐๐๐		

ยุทธศาสตร์ที่ ๔ เสริมสร้างวัฒนธรรมองค์กรให้บุคลากรมีจิตสาธารณะ คุณธรรม จริยธรรม และการสร้างความสุขในองค์กร

วัตถุประสงค์และเป้าหมาย	โครงการ/กิจกรรม	ตัวชี้วัด	ค่าเป้าหมายประจำปี			งบประมาณ			วิธีการพัฒนาบุคลากร	หน่วยงานดำเนินการ
			๒๕๖๗ (คน)	๒๕๖๘ (คน)	๒๕๖๙ (คน)	๒๕๖๗	๒๕๖๘	๒๕๖๙		
๑) บุคลากรทุกระดับ มี จี ต ส า ธ า ร ณะ คุณธรรม จริยธรรม และเจตคติการเป็นข้าราชการที่ดี	๑) โครงการฝึกอบรมคุณธรรม จริยธรรม ประจำปี	ร้อยละของบุคลากรที่ผ่านการประเมินการทดสอบหลังการฝึกอบรม (ร้อยละ ๘๐)	๒๐	๒๐	๒๐	๑๐๐,๐๐๐	๑๐๐,๐๐๐	๑๐๐,๐๐๐	๑) การฝึกอบรม ๒) การฝึกปฏิบัติ	องค์กรปกครองส่วนท้องถิ่น
	๒) โครงการจัดกิจกรรมการด้านทุจริตคอร์รัปชัน ในองค์กรปกครองส่วนท้องถิ่น	ร้อยละของบุคลากรที่ประกาศเจตนารมณ์และเข้าร่วมกิจกรรม (ร้อยละ ๑๐๐)	๒๙	๒๙	๒๙	๒๐,๐๐๐	๒๐,๐๐๐	๒๐,๐๐๐	๑) การฝึกปฏิบัติ	องค์กรปกครองส่วนท้องถิ่น
๒) บุคลากรทุกระดับ มีการพัฒนา เสริมสร้าง วัฒนธรรมองค์กรที่ดี และสร้างความสมัครสมานสามัคคีในองค์กร	๑) โครงการจัดกีฬาของบุคลากรสังกัดองค์กรปกครองส่วนท้องถิ่นประจำปี	ร้อยละที่เข้าร่วมกิจกรรมกีฬาขององค์กรปกครองส่วนท้องถิ่น (ร้อยละ ๘๐)	๒๐	๒๐	๒๐	๑๐๐,๐๐๐	๑๐๐,๐๐๐	๑๐๐,๐๐๐	๑) การฝึกปฏิบัติ	องค์กรปกครองส่วนท้องถิ่น
	๒) โครงการสัมมนาและการศึกษาดูงานขององค์กรปกครองส่วนท้องถิ่นประจำปี	ร้อยละของบุคลากรที่ผ่านการประเมินการทดสอบหลังการฝึกอบรม (ร้อยละ ๘๐)	๒๐	๒๐	๒๐	๕๐๐,๐๐๐	๕๐๐,๐๐๐	๕๐๐,๐๐๐	๑) การฝึกอบรม ๒) การฝึกปฏิบัติ	องค์กรปกครองส่วนท้องถิ่น
รวม			๘๙	๘๙	๘๙	๗๒๐,๐๐๐	๗๒๐,๐๐๐	๗๒๐,๐๐๐		



สรุปยุทธศาสตร์การพัฒนาคูคณากร ๓ ปี ขององค์การบริหารส่วนตำบลปาร์อน
ประจำปีงบประมาณ พ.ศ. ๒๕๖๗ - ๒๕๖๙

ลำดับ	ยุทธศาสตร์การพัฒนาคูคณากร	จำนวนโครงการ			งบประมาณ			หมายเหตุ
		๒๕๖๗	๒๕๖๘	๒๕๖๙	๒๕๖๗	๒๕๖๘	๒๕๖๙	
๑	การพัฒนาคูคณากรทุกระดับเพื่อก้าวไปสู่ความเป็นมืออาชีพ	๒	๒	๒	๑๓๐,๐๐๐	๑๓๐,๐๐๐	๑๓๐,๐๐๐	
๒	การพัฒนาคูคณากรทุกระดับให้มีประสิทธิภาพเพื่อรองรับการเปลี่ยนแปลง	๓	๓	๓	๗๕๐,๐๐๐	๗๕๐,๐๐๐	๗๕๐,๐๐๐	
๓	การพัฒนาและเสริมสร้างการบริหารงานบุคคลและองค์กรแห่งการเรียนรู้	๒	๒	๒	๓๕,๐๐๐	๓๕,๐๐๐	๓๕,๐๐๐	
๔	เสริมสร้างวัฒนธรรมองค์กรให้บุคลากรมีจิตสาธารณะ คุณธรรม จริยธรรม และการสร้างความสุขในองค์กร	๔	๔	๔	๗๒๐,๐๐๐	๗๒๐,๐๐๐	๗๒๐,๐๐๐	
รวม		๑๓	๑๓	๑๓	๑,๖๓๕,๐๐๐	๑,๖๓๕,๐๐๐	๑,๖๓๕,๐๐๐	

ส่วนที่ ๕ การติดตามประเมินผลการพัฒนาบุคลากร

๕.๑ ความรับผิดชอบ

๑. บุคลากรมีหน้าที่เรียนรู้และพัฒนาตนเองทั้งในด้านกรอบความคิดและทักษะให้สามารถทำงานตามบทบาทหน้าที่และระดับตำแหน่งของตนเอง

๒. ผู้บังคับบัญชาทุกระดับ มีหน้าที่สร้างสภาพแวดล้อมและระบบการทำงานที่เอื้อให้เกิดการเรียนรู้ ให้ทรัพยากรที่จำเป็น รวมทั้ง ดูแลและให้คำแนะนำเกี่ยวกับการทำงาน และการเรียนรู้และพัฒนา แก่ผู้ใต้บังคับบัญชาอย่างเหมาะสม

๓. คณะกรรมการจัดทำแผนพัฒนาบุคลากรองค์กรปกครองส่วนท้องถิ่น มีหน้าที่กำหนดทิศทางขององค์กรและทิศทางด้านบุคลากรให้มีความชัดเจน ร่วมกับผู้บริหารในการกำหนดทิศทางเชิงยุทธศาสตร์ด้านการบริหารและพัฒนาทรัพยากรบุคคลขององค์การบริหารส่วนตำบลป่าร้อน รวมทั้งให้การสนับสนุนผู้บังคับบัญชาทุกระดับในการทำหน้าที่และรับผิดชอบการเรียนรู้และพัฒนาผู้ใต้บังคับบัญชาดำเนินการจัดกระบวนการเรียนรู้ การพัฒนาบุคลากร เพื่อให้เกิดประโยชน์สูงสุด และสอดคล้องกับความต้องการของบุคลากร และส่วนราชการอย่างทั่วถึง เพื่อนำไปสู่การเป็นองค์กรแห่งการเรียนรู้รวมถึงติดตามและประเมินผลแผนพัฒนาบุคลากรขององค์การบริหารส่วนตำบลป่าร้อนกำหนดวิธีการติดตามประเมินผล ตลอดจนการดำเนินการอื่นๆแล้วเสนอผลการติดตามประเมินผลต่อนายกองค์การบริหารส่วนตำบลป่าร้อนทราบ

ให้นายกององค์การบริหารส่วนตำบลป่าร้อน แต่งตั้งคณะกรรมการจัดทำแผนพัฒนาบุคลากร ๓ ปี ประกอบด้วย

- | | |
|---|-------------------------|
| ๑) นายกององค์การปกครองส่วนท้องถิ่น | เป็นประธานกรรมการ |
| ๒) ปลัดองค์การปกครองส่วนท้องถิ่น | เป็นกรรมการ |
| ๓) รองปลัด/หัวหน้าส่วนราชการทุกส่วนราชการ | เป็นกรรมการ |
| ๔) หัวหน้าส่วนราชการที่รับผิดชอบการบริหารงานบุคคล | เป็นกรรมการและเลขานุการ |
| ๕) ข้าราชการหรือพนักงานส่วนท้องถิ่นที่ได้รับมอบหมายไม่เกิน ๒ คน | เป็นผู้ช่วยเลขานุการ |

ทั้งนี้ การออกคำสั่งแต่งตั้งคณะกรรมการจัดทำแผนพัฒนาบุคลากร ๓ ปี ให้ระบุชื่อ – สกุล และตำแหน่ง หรือระบุเฉพาะตำแหน่งก็ได้ โดยนายกององค์การปกครองส่วนท้องถิ่นเป็นผู้ออกคำสั่ง

๕.๒ การติดตามและประเมินผล

๑. กำหนดให้ผู้เข้ารับการพัฒนาต้องทำรายงานผลการเข้าอบรมพัฒนาภายใน ๗ วันทำการ นับแต่วันกลับจากการอบรมสัมมนา เพื่อเสนอต่อผู้บังคับบัญชาตามลำดับจนถึงนายกององค์การบริหารส่วนตำบลป่าร้อน

๒. ให้ผู้บังคับบัญชาทำหน้าที่ ติดตามผลการปฏิบัติงาน โดยพิจารณาเปรียบเทียบผลการปฏิบัติงานก่อนและหลังการพัฒนาตามข้อ ๑

๓. นำข้อมูลการติดตามผลการปฏิบัติงานมาประกอบการกำหนดหลักสูตรอบรมให้เหมาะสมกับความต้องการของข้าราชการและพนักงานส่วนตำบลต่อไป

๔. ผู้บังคับบัญชานำผลการประเมินไปพิจารณาในการเลื่อนขั้นเงินเดือน เลื่อนระดับตามผลสัมฤทธิ์การปฏิบัติงาน

๕.ผลการตรวจประเมินประสิทธิภาพขององค์กรปกครองส่วนท้องถิ่น(Local Performance Assessment : LPA)ตัวชี้วัด ร้อยละของบุคลากรในสังกัดองค์กรปกครองส่วนท้องถิ่นที่ได้รับการพัฒนาประจำปี (เป้าหมายต้องได้ร้อยละ ๘๐)

๖. กำหนดให้บุคลากรทุกระดับ ทุกคน ต้องได้รับการพัฒนาอย่างน้อยปีละ ๑ ครั้ง

๗. กำหนดให้บุคลากรเรียนรู้ด้วยตนเองผ่านหลักสูตรการเรียนรู้ผ่านสื่ออิเล็กทรอนิกส์ (e-Learning) อย่างน้อย ๑ วิชาต่อปี

๘. ระดับความสำเร็จของแผนพัฒนาบุคลากรท้องถิ่น ๓ ปี (ระดับ ๕)

บทสรุปผู้บริหาร

ความสำคัญ

การจัดทำแผนพัฒนาบุคลากร ๓ ปี ประจำปีงบประมาณ ๒๕๖๗ -๒๕๖๙ เป็นการวางแนวทางพัฒนาองค์กรให้เป็นองค์กรที่มีศักยภาพ สามารถแข่งขันได้ ทั้งในระดับพื้นที่ และระดับสากล เป็นสิ่งที่มีความจำเป็นอย่างยิ่งในปัจจุบัน ซึ่งเป็นยุคแห่งการแข่งขันไร้พรมแดน (Globalization) โดยต้องอาศัยความรู้ความสามารถของบุคลากร องค์ความรู้และการบริหารจัดการที่ดีตามหลักธรรมาภิบาล คือ ปัจจัยสำคัญที่จะช่วยให้องค์กรมีการพัฒนาสู่ความเป็นเลิศได้ ภายใต้กระแสแห่งการปฏิรูประบอบราชการ และการเปลี่ยนแปลงด้านเทคโนโลยี การบริหารจัดการยุคใหม่ ผู้นำหรือผู้บริหารองค์กรต่างๆ ต้องมีความตื่นตัวและเกิดความพยายามปรับตัวในรูปแบบต่างๆ โดยเฉพาะการเร่งรัดพัฒนาทรัพยากรมนุษย์และองค์การ การปรับเปลี่ยนวิธีคิด วิธีการทำงาน เพื่อแสวงหารูปแบบใหม่ๆ และนำระบบมาตรฐานในระดับต่างๆ มาพัฒนาองค์การ ซึ่งนำไปสู่แนวคิดการพัฒนา ระบบบริหารความรู้ภายในองค์กร เพื่อให้องค์กรสามารถใช้และพัฒนาความรู้ ที่มีอยู่ภายในองค์กรได้อย่างมีประสิทธิภาพและปรับเปลี่ยนวิทยาการความรู้ใหม่มาใช้กับองค์กรได้อย่างเหมาะสม

เพื่อใช้เป็นแนวทางในการพัฒนาพนักงานส่วนตำบล ข้าราชการหรือพนักงานครูและบุคลากรทางการศึกษา และพนักงานจ้าง เป็นเครื่องมือในการบริหารงานบุคคล อีกทั้งยังเป็นการพัฒนาเพื่อเพิ่มพูนความรู้ ทักษะ ทักษะที่ดี คุณธรรม จริยธรรมของบุคลากรขององค์การบริหารส่วนตำบลปำร่อน อำเภอกาญจนดิษฐ์ จังหวัดสุราษฎร์ธานี ในการปฏิบัติราชการและตอบสนองความต้องการของประชาชนได้อย่างมีประสิทธิภาพ และประสิทธิผล

วัตถุประสงค์

๑) เพื่อให้มีการพัฒนาบุคลากรขององค์การบริหารส่วนตำบลปำร่อน เป็นไปตามหลักสูตรมาตรฐานกำหนดตำแหน่งและตามที่ ก.อบต. กำหนด

๒) เพื่อให้ มีเครื่องมือในการส่งเสริมให้บุคลากรขององค์การบริหารส่วนตำบลปำร่อน มีรอบรู้ ทักษะ และสมรรถนะ ที่เหมาะสมในการปฏิบัติงาน ตามมาตรฐาน

๓) เพื่อให้ข้าราชการหรือพนักงานส่วนท้องถิ่น มีการบริหารการเรียนรู้และพัฒนาตนเอง โดยการประเมินและวางแผนการพัฒนาของตนเองอย่างต่อเนื่อง เพื่อให้สามารถทำงานได้อย่างมีประสิทธิภาพ ในบริบทที่เปลี่ยนแปลงอย่างรวดเร็ว

๔) เพื่อให้บุคลากรท้องถิ่นมีความรู้ทั้งในด้านพื้นฐานในการปฏิบัติราชการ ด้านการพัฒนาเกี่ยวกับงานในหน้าที่ ด้านความรู้ความสามารถและทักษะของงานแต่ละตำแหน่ง ด้านการบริหารและด้านคุณธรรมและจริยธรรม

๕) เพื่อให้องค์การบริหารส่วนตำบลปำร่อน สร้างองค์กรแห่งการเรียนรู้ ที่เอื้อให้บุคลากรเกิดการเรียนรู้และการพัฒนาอย่างต่อเนื่อง เพื่อพัฒนาและปรับปรุงการปฏิบัติราชการ สร้างสรรค์นวัตกรรม ทั้งผลิตผลและการให้บริการ เพื่อเพิ่มประสิทธิภาพและประสิทธิผลในการบรรลุเป้าหมายตามภารกิจหน้าที่

ขอบเขตและแนวทางในการจัดทำแผนการพัฒนาบุคลากร

๑) การกำหนดหลักสูตร การพัฒนาหลักสูตร วิธีการพัฒนา ระยะเวลาและงบประมาณในการพัฒนาข้าราชการพนักงานส่วนตำบล ข้าราชการหรือพนักงานครูและบุคลากรทางการศึกษา ลูกจ้างประจำ และพนักงานจ้าง ให้มีความสอดคล้องกับตำแหน่งและระดับตำแหน่งในแต่ละสายงาน ที่ดำรงอยู่ตามกรอบแผนพัฒนาบุคลากร ๓ ปี

๒) ให้บุคลากรขององค์การบริหารส่วนตำบลปำร่อน ต้องได้รับการพัฒนาความรู้ความสามารถในหลักสูตรใดหลักสูตรหนึ่ง หรือหลายหลักสูตรอย่างน้อยปีละ ๑ ครั้ง หรือตามที่ผู้บริหารท้องถิ่นเห็นสมควร ได้แก่ ๑) หลักสูตรความรู้พื้นฐานในการปฏิบัติราชการ ๒) หลักสูตรการพัฒนาเกี่ยวกับงานในหน้าที่รับผิดชอบ ๓) หลักสูตรความรู้ และทักษะเฉพาะของงาน ในแต่ละตำแหน่งตามมาตรฐานกำหนดตำแหน่ง ๔) หลักสูตรด้านการบริหาร และ ๕) หลักสูตรด้านคุณธรรมและจริยธรรม

๓) วิธีการพัฒนาบุคลากร ให้องค์การบริหารส่วนตำบลปำร่อน เป็นหน่วยดำเนินการเอง หรือดำเนินการร่วมกับ ก.อบต.จังหวัด หรือหน่วยงานอื่น โดยวิธีการพัฒนาวิธีใดวิธีหนึ่งหรือหลายวิธีก็ได้ ตามความจำเป็นและความเหมาะสม

๔) งบประมาณในการดำเนินการพัฒนาให้องค์การบริหารส่วนตำบลปำร่อน ต้องจัดสรรงบประมาณสำหรับการพัฒนาบุคลากรตามแผนการพัฒนาบุคลากรอย่างชัดเจนแน่นอน โดยคำนึงถึงความประหยัดคุ้มค่า เพื่อให้การพัฒนาบุคลากรเป็นไปอย่างมีประสิทธิภาพและประสิทธิผล

๕) การติดตามประเมินผล ให้องค์การบริหารส่วนตำบลปำร่อน กำหนดการติดตามประเมินผลการพัฒนาบุคลากรให้สอดคล้องกับทักษะ ความรู้ และสมรรถนะของข้าราชการหรือพนักงานส่วนท้องถิ่นให้บรรลุผลสัมฤทธิ์ตามแผนพัฒนาบุคลากร

วิธีการพัฒนาบุคลากรขององค์กรปกครองส่วนท้องถิ่น

องค์การบริหารส่วนตำบลปำร่อน กำหนดวิธีการพัฒนาบุคลากรขององค์กรปกครองส่วนท้องถิ่น องค์การบริหารส่วนตำบลปำร่อน เช่น

- (๑) การปฐมนิเทศ
- (๒) การฝึกอบรม
- (๓) การศึกษา หรือดูงาน
- (๔) การประชุม การประชุมเชิงปฏิบัติการ หรือการสัมมนา
- (๕) การสอนงาน การให้คำปรึกษาหรือวิธีการอื่นที่เหมาะสม

๑) การสอนงาน (Coaching) ๒) การฝึกขณะปฏิบัติงาน (On the Job Training)

๓) การเป็นที่ปรึกษา (Mentoring) ๔) การให้คำปรึกษาแนะนำ (Consulting) ๕) การหมุนเวียนงาน (Job Rotation) ๖) การเรียนรู้ด้วยตนเอง (Self-Learning) ๗) การเรียนรู้ผ่านระบบสื่ออิเล็กทรอนิกส์ (e-Learning)

การติดตามและประเมินผล

๑. กำหนดให้ผู้เข้ารับการฝึกอบรมพัฒนาต้องทำรายงานผลการเข้าอบรมพัฒนา ภายใน ๗ วันทำการ นับแต่วันกลับจากการอบรมสัมมนา เพื่อเสนอต่อผู้บังคับบัญชาตามลำดับจนถึงนายกองตรีปกครองส่วนท้องถิ่น องค์การบริหารส่วนตำบลปาร์อน

๒. ให้ผู้บังคับบัญชาทำหน้าที่ติดตามผลการปฏิบัติงาน โดยพิจารณาเปรียบเทียบผลการปฏิบัติงานก่อนและหลังการพัฒนา ตามข้อ ๑

๓. นำข้อมูลการติดตามผลการปฏิบัติงานมาประกอบการกำหนดหลักสูตรอบรมให้เหมาะสมกับความต้องการของข้าราชการและพนักงานส่วนท้องถิ่นต่อไป

๔. ผู้บังคับบัญชานำผลการประเมินไปพิจารณาในการเลื่อนขั้นเงินเดือน เลื่อนระดับตามผลสัมฤทธิ์การปฏิบัติงาน

๕. ผลการตรวจประเมินประสิทธิภาพขององค์กรปกครองส่วนท้องถิ่น (Local Performance Assessment : LPA) ตัวชี้วัด ร้อยละของบุคลากรในสังกัดองค์กรปกครองส่วนท้องถิ่นที่ได้รับการพัฒนาประจำปี (เป้าหมายต้องได้ร้อยละ ๘๐)

๖. กำหนดให้บุคลากรทุกระดับ ทุกคน ต้องได้รับการพัฒนาอย่างน้อยปีละ ๑ ครั้ง

๗. กำหนดให้บุคลากรเรียนรู้ด้วยตนเองผ่านหลักสูตรการเรียนรู้ผ่านสื่ออิเล็กทรอนิกส์ (e-Learning) อย่างน้อย ๑ วิชาต่อปี

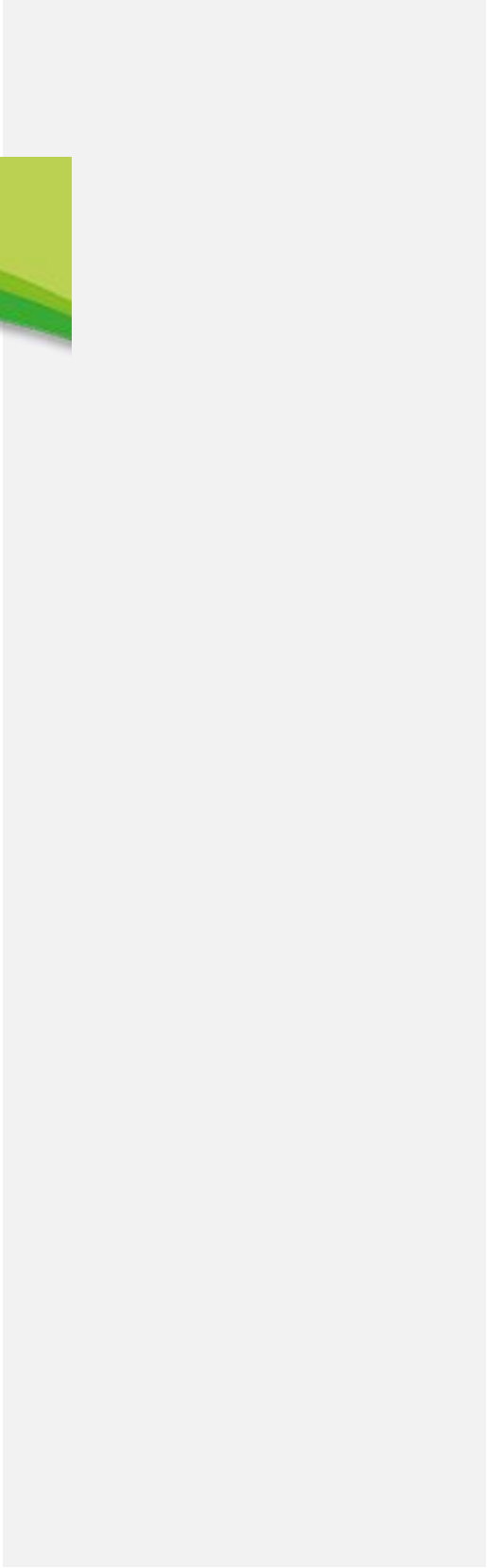
ข้อเสนอแนะ

ปัญหาอุปสรรค

- เนื่องจากองค์การบริหารส่วนตำบลปาร์อน มีรายได้งบประมาณที่จำกัด ทำให้เป็นปัญหาอุปสรรค เพราะการเข้ารับการอบรมทุกหลักสูตร มีค่าใช้จ่ายที่สูง ทำให้พนักงานทุกคนไม่สามารถเข้าร่วมได้ตามความประสงค์ ทุกหลักสูตรการอบรมจะต้องผ่านการพิจารณาจากหัวหน้าส่วนราชการและผู้บริหาร เลือกอบรมที่จำเป็นและได้รับประโยชน์มากที่สุด

ข้อเสนอแนะ

- การอบรมเฉพาะตำแหน่ง/ตามสายงาน ควรให้ท้องถิ่นจังหวัดแต่ละแห่งดำเนินการเอง เพื่อลดค่าใช้จ่ายที่ไม่จำเป็น เช่นค่าเดินทางไปราชการ ปรับลดค่าลงทะเบียนและจำนวนวันการฝึกอบรมที่เหมาะสม ไม่เกิน ๗ วันจะทำให้ค่าใช้จ่ายลดลง ทุกองค์กรปกครองส่วนท้องถิ่นได้เข้าร่วมทุกสายงาน



www.paron.go.th

โทร 0-7737-9929

